



EDGE 540
 RACE1200

shock
 style

SUPREME RACE1200



Rychlostavebnice
Almost Ready to Fly

SPECIAL AEROBATIC PLANE WITH REMOVABLE WING PANELS
 SUPER-KUNSTFLUG MODEL MIT ABNEHMBAREN FLÜGELN
 AKROBATICKÝ SPECIÁL S ODNÍMATELNÝM KŘÍDLEM

Technická data / Technical data:

5	1200mm	1205mm	890g	MFORCE 3536CA-8

ÚVOD

Děkujeme, že jste si zakoupili model ze série RACE1200 od firmy Hacker Model Production a.s. Modely této série jsou akrobatické speciály s křížovou konstrukcí trupu, velkými ovládacími plochami a hlavně s odnímatelnými polovinami křidel usnadňujícími transport a skladování. Poloviny křídla se spojují uhlíkovou trubicou. Modely ale lze postavit i vcelku. Tak sice ušetříte pár gramů na hmotnosti, ale letadlo této velikosti je už přeci jen náročnější na přepravu. Jednotlivé části modelu jsou ve stavebnici značně předpracovány. Pro uhlíkové výtuchy jsou ve většině dílů připraveny drážky.

Tvar modelů vychází většinou ze skutečných akrobatických speciálů.

Takového akrobata musíte zkusit i když třeba nemáte EPP v oblíbení!

DODRŽUJTE NÁSLEDUJÍCÍ DŮLEŽITÁ BEZPEČNOSTNÍ OPATŘENÍ

1. Váš model není hračka, ale model letadla, který funguje jako skutečné letadlo. Proto musí být velmi pečlivě sestaven a správně a bezpečně pilotován, aby nedošlo ke zranění vás či přihlížejících a ke škodě na majetku.
2. Model musíte sestavit podle návodu. Neměňte ani neopravujte model, protože by to mohlo vést k nebezpečnému nebo neletuschopnému modelu.
3. Model musí být sestaven přesně. Jednotlivé části modelu musí být pečlivě a důkladně spojeny (lepením, sešroubováním).
4. Musíte použít RC systém, který je v prvotřídním stavu. Tento model vyžaduje malý přijímač a kvalitní silná menší serva (15-20g).
5. Musíte správně nainstalovat všechny součásti RC vybavení a další komponenty tak, aby model fungoval správně na zemi i ve vzduchu.
6. Musíte zkontrolovat funkčnost modelu před každým letem, abyste se ujistili, že veškeré vybavení je v bezvadném stavu a že motor má správný zvuk a je bez vibrací. Ujistěte se, že táhla a konektory jsou v pořádku a pokud vykazují známky opotřebení, vyměňte je.
7. Pokud nejste zkušený pilot, měli byste pro první lety absolvovat pod dohledem zkušeného RC pilota.

Poznámka: My, jako výrobce, Vám poskytujeme kvalitní stavebnici a stavební návod, ale nakonec kvalita a letuschopnost Vašeho hotového modelu závisí na tom, jak ho postavíte. Proto nemůžeme v žádném případě zaručit uvedené výkony ani bezpečnost Vámi dokončeného modelu.

Důležité: Udělejte si čas a postupujte podle pokynů v návodu, aby váš model byl dobře postaven.

Pokud jste začínající modelář, doporučujeme požádat o pomoc zkušeného modeláře, který vám pomůže s přípravou, montáží a prvními lety s modelem. Naučíte se tak s modelem manipulovat a létat rychleji a předejdete riziku, že svůj model rozbijete.

Prosím, zkontrolujte všechny díly dříve, než začnete stavět. Pokud některé části chybí, jsou poškozeny nebo jsou vadné, nebo máte-li jakékoli dotazy týkající se stavby či létání s tímto modelem, prosím, zavolejte nám na telefonní číslo +420 313 562 258 nebo napište emailovou zprávu na adresu shop@zoomport.eu a my vám rádi pomůžeme.

POLOŽKY POTŘEBNÉ PRO DOKONČENÍ MODELU

Toto je základní seznam položek potřebných k dokončení modelu, které je nutné zakoupit samostatně. Pro některé z těchto položek je více než jedna možnost, která bude vyžadovat trochu rozhodování při vašem výběru. Objednací čísla jsou k dispozici pro zjednodušení vašeho výběru.

Pro ovládání všech kormidel doporučujeme serva MASTER FORCE MF D-933MG kat.č. HC4357 - velmi kvalitní servo s výkonem odpovídajícím spíše servu standardní velikosti.

Pro pohon modelu doporučujeme střídavý motor MASTER FORCE 3536CA-8 kat.č. HC3512 (350W) s regulátorem MC-45A kat.č. HC3375.

Pro základní akrobacii použijte baterii LiPol 3S 2200mAh a vrtuli APC 11x5,5E kat.č. HCLP11055E. Pro vyšší výkon doporučujeme baterii LiPol 4s1500mAh.

K servům křídélek budete potřebovat prodlužovací kabely délky 15cm.

Letová doba se, dle letového stylu a použité baterie, pohybuje okolo 5-7 minut.

Dále budete potřebovat CA řídké lepidlo s aktivátorem, drobné nářadí (šroubovák, malé kleště apod.).

SKLADOVÁNÍ

Model by měl být skladován nejlépe zavěšený volně v prostoru za vrtuli jinak se může drak modelu kroutit. K poškození může také dojít pokud model necháte ve vyhřátém autě.

INTRODUCTION

Thank you for purchasing the RACE1200 series model from Hacker Model Production Ltd. Models of this series are aerobatic specials with a cross fuselage design, large control surfaces and mainly with removable wing panels for easier transport and storage. The wing panels are joined by a carbon tube. Models can be built as a whole (without removable wing panels). So you save a few grams in weight, but the aircraft of this size is after all more difficult to transport. Model parts are considerably pre-worked in the kit. In most parts slots are provided for carbon reinforcements.

The shape of the models is based mostly on real aerobatic specials.

You must try such an acrobat even if you don't like EPP!

FOLLOW THESE IMPORTANT SAFETY PRECAUTIONS

1. Your model should not be considered a toy, but rather a sophisticated, working model that functions very much like a full-size airplane. Because of its performance capabilities, the model, if not assembled and operated correctly, could possibly cause injury to yourself or spectators and damage to property.
2. You must assemble the model **according to the instructions**. Do not alter or modify the model, as doing so may result in an unsafe or unflyable model.
3. You must take time to **build straight, true and strong**.
4. You must use an R/C radio system that is in first-class condition. This model requires a small receiver and strong mini servos (15-20g).
5. You must correctly install all R/C and other components so that the model operates correctly on the ground and in the air.
6. You must check the operation of the model before every flight to insure that all equipment is operating and that the model has remained structurally sound. Be sure to check clevises or other connectors often and replace them if they show any signs of wear or fatigue.
7. If you are not already an experienced R/C pilot, you should fly the model only with the help of a competent, experienced R/C pilot.

Note: We, as the kit manufacturer, provide you with a top quality kit and great instructions, but ultimately the quality and flyability of your finished model depends on how you build it; therefore, we cannot in any way guarantee the performance of your completed model and no representations are expressed or implied as to the performance or safety of your completed model.

Remember: Take your time and follow directions to end up with a well-built model that is straight and true.

If you're an inexperienced modeler, we recommend that you get assistance from an experienced, knowledgeable modeler to help you with assembly and your first flights. You'll learn faster and avoid risking your model before you're truly ready to solo.

Please inspect all parts carefully before starting to build. If any parts are missing, broken or defective, or if you have any questions about building or flying this airplane, please give us a call at +420 313 562 258 or e-mail us at shop@zoomport.eu and we'll be glad to help. If you are calling for replacement parts, please reference the part numbers and have them ready when calling.

ITEMS REQUIRED TO FINISH PLANE

This is a partial list of items required to finish the model that must be purchased separately. For some of these items there is more than one option which will require a bit of decision making ahead of time. Order numbers are provided for your convenience.

We recommend MASTER FORCE MF D-933MG No. HC4357 servos for all movable surfaces. This is high quality strong servo with parameters of standard servo size.

We recommend brushless motor MASTER FORCE 3536CA-8 No. HC3512 (350W) with ESC MC-45A No. HC3375.

For basic aerobatic flying use LiPo battery 3S 2200mAh and propeller APC 11x5,5E No. HCLP11055E. More power you will get with LiPo battery 4S 1500mAh.

You will need servo extension cables for aileron servos with length 15cm.

It gives flight time of approximately 5-7 minutes, depending on flight style and battery.

Next items needed - CA thin with CA kicker and basic tools (screw driver, small pliers etc.).

STORAGE

This EPP plane should be hung from its prop when not in use, doing otherwise could cause the airframe to twist. Storage in a hot car could also cause damage.

PŘEDLETOVÁ KONTROLA

Při přípravě k letu zkontrolujte stav vašeho RC vybavení. Postupujte podle pokynů, které byly dodány s vaší RC soupravou. Vždy byste měli nabíjet vysílačové baterie večer před plánovaným létáním, nebo podle doporučení výrobce RC soupravy.

Před létáním pečlivě vyvažte vrtuli a náhradní vrtule. Zkontrolujte zda nemáte ohnutou hřídel na motoru. Nevyvážená vrtule nebo ohnutá hřídel jsou jednou z nejčastějších příčin vibrací, které mohou poškodit váš model. Vibracemi se mohou uvolnit šroubované spoje, může dojít také k poškození motorového lože s katastrofálními účinky pro letadlo. Vibrace mohou poškodit také elektroniku, kterou máte v modelu (přijímač, baterie, serva atd.).

Předletová kontrola

Než budete létat je třeba provést poslední celkovou kontrolu, abyste se ujistili, že model je opravdu připraven k letu a že jste nic nepřehlédli. Pokud nejste důkladně obeznámeni s provozem RC modelů, požádejte zkušeného modeláře o provedení kontroly. Zkontrolujte, zda máte správně nainstalován přijímač a zda jsou všechny ovládací prvky správně připojeny. Zkontrolujte, že se vrtule točí ve správném směru a motor dosahuje plného výkonu. Zajistěte, aby všechny ovládací plochy (výškovka, směrovka, křídélka) byly bezpečně spojeny táhly. Ovládací prvky se musí pohybovat ve správném směru a těžiště musí být ve správném místě.

Kontrola dosahu

Zkontrolujte dosah vašeho vysílače před prvním letem. Test dosahu proveďte dle návodu pro váš vysílač. Pokud ovládané plochy nereagují správně, nelétejte! Najděte a opravte problém. Podívejte se zda nejsou uvolněná serva, poškozené kabely, staré servo konektory, špatné kontakty ve vašem akumulátoru.

BEZPEČNOSTNÍ OPATŘENÍ

Nedodržení těchto bezpečnostních opatření může mít za následek vážné zranění vás nebo přihlížejících.

Když se učíte ovládat motor, požádejte o pomoc zkušeného pilota. Použijte ochranné brýle při spouštění nebo chodu motoru. Nespouštějte motor v oblasti volného štěrku nebo písku, vrtule může takový materiál nasát a vrhnout vám ho do obličeje a očí. Držte sebe a také všechny diváky mimo rovinu rotace vrtule. Mějte mimo dosah vrtule volné oblečení, rukávy košile, kravaty, šály, dlouhé vlasy nebo volné předměty, jako jsou tužky nebo šroubováky, které mohou vypadnout z kapsy košile nebo bundy do vrtule. Motor se při běhu zahřívá! Nedotýkejte se ho v průběhu nebo bezprostředně po zastavení.

Elektromotor a baterie používané v modelu jsou velmi výkonné a točící se vrtule má značnou energii. Pokud se dotknete vrtule když se točí, můžete si způsobit vážná zranění. Mějte respekt před točící se vrtulí a zajistěte veškerá nezbytná opatření, abyste zabránili zranění. Pokud nelétáte vždy odpojte pohonnou baterii.

LÉTÁNÍ

Tento akrobat je skvěle létající model, který letí plynule a předvídatelně a přesně reaguje na vaše povely. Model ale nedisponuje stabilizací letu charakteristickou pro začátečnické školní RC modely. Proto musí být neustále řízen pilotem.

Vzlet

Startujte z ruky nebo ze země. Až budete připraveni, rozjedte model rovně, směrovkou udržujte přímý směr, postupně přidávejte plyn a při dosažení správné rychlosti mírně přitáhněte výškovku až se model odlepí od země. Mírným přitážením výškovky udržujte model v rovnoměrném stoupání až do bezpečné výšky. Model je velmi stabilní, ale při dostatečně velkých výchylkách řídicích ploch zvládne prvky extrémní akrobacie. Po seznámení se s letovými vlastnostmi a chováním modelu můžete už startovat na plný plyn.

Let

Udržujte si přehled o pohybu ostatních modelů ve vzduchu. Po startu model srovnějte do vodorovného letu a vytrvejte tak, aby letěl rovně. Postupně si vyzkoušejte různé režimy letu a obraty. Pozor na kapacitu baterie, abyste s modelem stihli bezpečně přistát. Zkuste experimentovat s polohou těžiště a velikostí výchylek.

Přistání

Chcete-li zahájit přistání, uberte plyn. Nechte nos modelu mírně dolů a pomalu snižujte výšku letu a udržujte sníženou rychlost. Udělejte poslední zatáčku směrem k místu přistání, udržujte sestupovou rovinu a rychlost letu. Postupně ubírejte plyn a mírně přitahujte výškovku až se model dotkne země. Stáhněte plyn.

PREFLIGHT

Follow the instructions that came with your radio to charge the batteries the evening before you plan to fly. You should always charge the transmitter batteries before flying and at other times as recommended by the radio manufacturer.

Carefully balance your propeller and spare propellers before you fly. Check if the shaft is not bent. An unbalanced prop or bent shaft can be the single most significant cause of vibration that can damage your model. Not only will motor mounting screws and bolts loosen, possibly with disastrous effect, but vibration may also damage your radio receiver and battery.

Ground Check

Before you fly you should perform one last overall inspection to make sure the model is truly ready to fly and that you haven't overlooked anything. If you are not thoroughly familiar with the operation of R/C models, ask an experienced modeler to perform the inspection. Check to see that you have the radio installed correctly and that all the controls are connected properly. The motor must also be checked by confirming that the prop is rotating in the correct direction and the motor sounds like it is reaching full power. Make certain all control surfaces (elevators, rudder, ailerons) are secure, the pushrods are connected, the controls respond in the correct direction, radio components are securely mounted and the C.G. is correct.

Range Check

Ground check the operational range of your radio before the first flight of the day. To check the range refer to the instruction manual supplied with your RC set (transmitter). If the control surfaces do not respond correctly, do not fly! Find and correct the problem first. Look for loose servo connections or broken wires, corroded wires on old servo connectors, poor solder joints in your battery pack or a defective cell.

MOTOR SAFETY PRECAUTIONS

Failure to follow these safety precautions may result in severe injury to yourself and others.

Get help from an experienced pilot when learning to operate motors. Use safety glasses when starting or running motors. Do not run the motor in an area of loose gravel or sand; the propeller may throw such material in your face or eyes. Keep your face and body as well as all spectators away from the plane of rotation of the propeller as you start and run the motor. Keep these items away from the prop: loose clothing, shirt sleeves, ties, scarfs, long hair or loose objects such as pencils or screwdrivers that may fall out of shirt or jacket pockets into the prop. The motor gets hot! Do not touch it during or right after operation.

The electric motor and battery used in your are very powerful and the spinning propeller has a lot of momentum; therefore, if you touch the propeller while it is spinning it may inflict severe injury. Respect the motor and propeller for the damage it is capable of and take whatever precautions are necessary to avoid injury. Always disconnect and remove the battery until you are ready to fly again and always make sure the switches are turned off before connecting the battery.

FLYING

The acrobatic plane is a great-flying model that fly smoothly and predictably. The model does not, however, possess the self-recovery characteristics of a primary R/C trainer and should be flown only by experienced R/C pilots. If you are an inexperienced modeler we strongly urge you to seek the assistance of a competent, experienced R/C pilot to check your model for airworthiness and to teach you how to fly.

Take-off

Takeoff from ground or from your hand. Keep straight during take-off and add throttle slowly. As the model gains speed decrease up elevator allowing the tail to come off the ground. Gently pull the elevator to keep the model in a steady climb to the safe height. This is a stable model, but it can handle extreme acrobatics when there are enough large deflections of control surfaces. After familiarizing yourself with the flight characteristics and behavior of the model, you can already start full throttle.

Flight

For reassurance and to keep an eye on other traffic. Take it easy with the model for the first flight, gradually getting acquainted with it as you gain confidence. Adjust the trims to maintain straight and level flight. Try different flight modes and acrobatic maneuvers. Add power to see how she climbs as well. Continue to fly around, executing various maneuvers and making mental notes (or having your assistant write them down) of what trim or C.G. changes may be required to fine tune the model so it flies the way you like. Mind your battery charge, but use this first flight to become familiar with your model before landing.

Landing

To initiate a landing, lower the throttle. Let the model's nose slightly down and slowly lower the height of the flight and maintain a reduced speed. Take the last turn towards the landing, keep the glide path and the speed of the flight. Gradually lower the throttle and gently pull the elevator up until the model touches the ground. Turn throttle off.

Nastavení výchylek kormidel / Control surface deflection settings

Nastavte výchylky a EXP dle vlastního uvážení. Pro první seznamovací lety doporučujeme oproti maximálním nastavit poloviční výchylky a EXP 30%. Zkušení piloti jistě nastaví výchylky "co to dá". Dejte pozor na mechanické omezení pohybu ovládaných ploch!

Set the deflections and EXP by your own. For the maiden flight and the first introductory flights we recommend to set the half deflections (half of the maximum) and EXP 30%. Experienced pilots will certainly adjust the "what it can" deflections. Beware of mechanical movement limits!

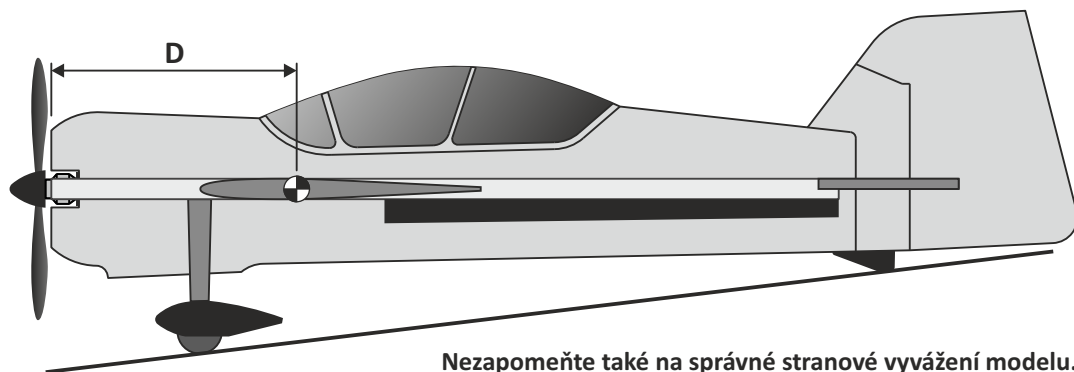
Těžiště / Center of gravity:

SUPREME

D = 275-285mm

EDGE

D = 255-265mm



Nezapomeňte také na správné stranové vyvážení modelu.
Don't forget to balance your plane side-to-side.

Vyosení motoru / Motor thrust angles:

Motor by měl být vyosen cca 1-2° doprava a 0-2° dolů. Vyosení nastavte vložením podložek mezi motor a motorovou přepážku v místě upevňovacích šroubků. Model se správně vyoseným motorem nesmí ve svislém stoupání na plný plyn nikam uhýbat. Vyosení motoru, kromě jiného, souvisí také s použitou vrtulí, tzn. že pro různé vrtule (různé pohonné jednotky) může být vyosení motoru různé.

To check your plane's side thrust, fly a straight and level pass at cruising speed. Apply full power and pull up in to a vertical climb, using rudder only to straighten the climb initially. As soon as you can, centre the rudder stick and see if the plane yaws one way or another as it's climbing vertically. If it yaws to the left, then more right thrust is needed, if it yaws to the right then there is too much right thrust. If it climbs vertically then the side thrust is OK. To test the down thrust you can perform the same vertical climb; if your plane wants to pitch inwards as if starting a loop then there's not enough down thrust. If it pitches outwards then there is too much down thrust.

Start with 1-2° for side thrust and 0-2° for down thrust. Insert washers between motor and motor mount plate to set motor thrust angles.

Doporučené vybavení a příslušenství / Recommended equipment and accessories:

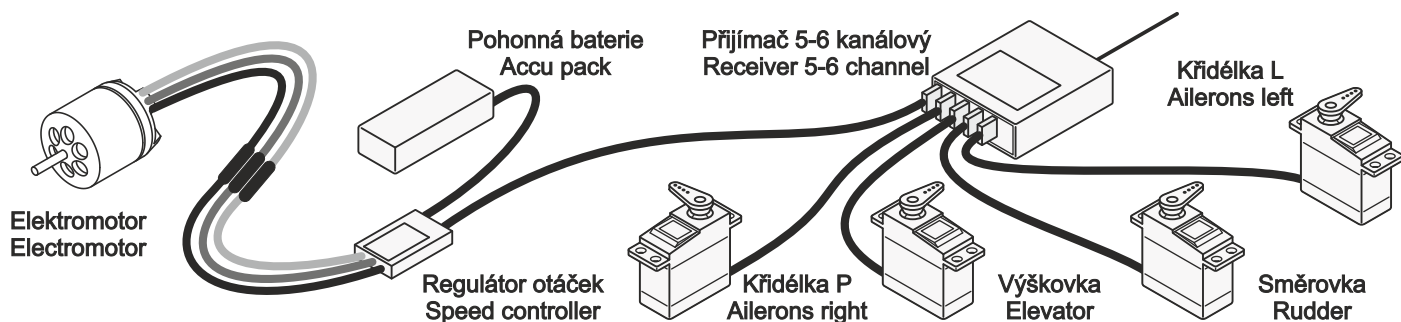
- Min. 5-kanálový set vysílače s malým přijímačem
- 4ks kvalitních 15-20g serv
- Střídavý elektromotor >350W s regulátorem 45A
- Vrtule 11x5,5"
- Baterie LiPo 3S 2200mAh nebo 4S 1500mAh
- Min. 5-channel Set with Tx and small Rx
- 4pcs high quality 15-20g servo
- brushless outrunner electro motor >350W with ESC 45A
- Propeller 11x5,5"
- Battery LiPo 3S 2200mAh or 4S 1500mAh

Nářadí (není součástí stavebnice) / Tools (not included):

- Skalpel (odlamovací nůž) / Sharp hobby knife
- Křížový šroubovák / Crosshead screwdriver
- Plochý šroubovák / Flathead screwdriver
- Smirkový papír / Sandpaper 120-320
- Malé kleště / Small pliers
- Štípací kleště / Nippers
- Pravitko / Ruler
- Lepidlo CA řídké + aktivátor / CA thin + CA kicker (accelerator) spray
- Tenká mikrotenová fólie nebo "papír na pečení" jako podložka (separační vrstva), aby se vám model nepřilepil ke stolu / thin plastic wrap or greaseproof paper like separation pad as protection against sticking table and model parts
- Kontaktní lepidlo UHU Por na tvrdé pěny - žluto-zelená tuba / Contact glue UHU Por (foam friendly) - yellow-green tube



Schéma zapojení - minimálně 4 kanálová RC souprava s pohonnou jednotkou Scheme - minimally 4 channel R/C set with power set



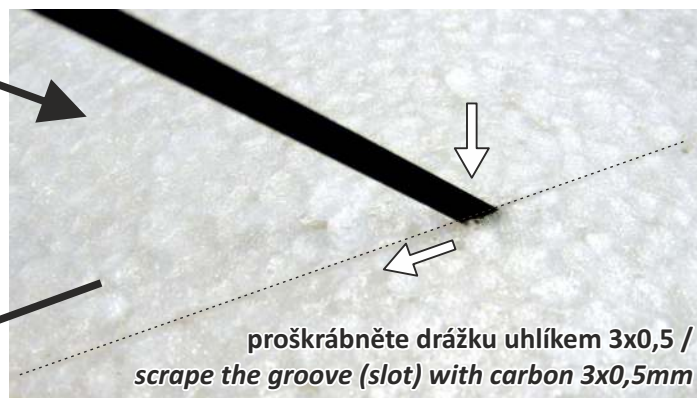
Kontrola hloubky drážek v dílech / Check the slot depth in all plane parts:

uhlík / carbon 3x0,5mm

díl modelu / plane part

uhlík / carbon 3x0,5mm

díl modelu / plane part



Symbols a značky používané při stavbě / Symbols used in building

L+R	Provést operaci na levé i pravé straně. Do operation on both sides, left and right.		Správné provedení. Right!		Špatné provedení. Bad!
T+B	Provést operaci na horní i spodní straně. Do operation on both sides, top and bottom.				
	Přišroubovat. Screw it.		Počkejte chvíli než CA lepidlo zateče do spáry a použijte aktivátor CA lepidla ve spreji. Wait a minute till glue fill the gap and use CA kicker (accelerator) spray.		Ohřejte zapalovačem nebo horkovzdušnou pistolí. Heat up with lighter or with heat gun.
	Odříznout / proříznout drážku. Cut off / Cut the slot.		Počkejte 1 hodinu. Wait for 1 hour.		Vyvrtejte otvor o $\varnothing 2\text{mm}$. Drill the hole diameter 2mm.
	Přilepit kontaktním lepidlem. Glue with contact glue.		Pozor, záleží na správné orientaci dílu. Be careful, orient correctly, see picture for reference.		Obruste smirkovým papírem. Abrade with sandpaper.
	Přilepit řídkým CA lepidlem. Glue with thin CA glue.		Zatlačit, zamáčknot. Push.		Nabarvit díl. Při barvení plastů použijte nejdříve základ na plasty. Paint the piece. Use primer for plastic when paint plastic parts.
	Přilepit řídkým CA lepidlem tak, aby lepidlo vyplnilo spáry a dokolale slepilo díly. Glue with thin CA glue and fill the gap between parts for perfect sticking.		Stisknout k sobě. Press together.		Udělejte si značku tužkou. Mark with pencil.
	Ostříhnout nůžkami. Trim with scissors.		Vyříznout díl pilkou. Use hand saw.		Dovážení - olověná zátěž. Maintain balance - lead ballast.

Dokončení modelu / Finishing the model assembly

Ve vysílači nastavte správnou velikost a orientaci výchylek. Velikosti výchylek doladíte při záletu. Pohonnou baterii a přijímač umístěte s ohledem na těžiště. Baterii upevněte např. suchým zipem.

Set the right orientation and size of movements. Right setting is individual, set it during first flights. Install battery pack and receiver according to the CG. Attach the battery to the fuselage using e.g. velcro strap.

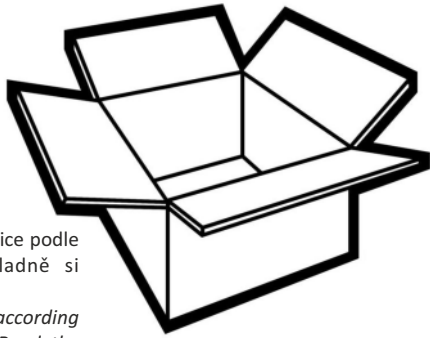
Přejeme vám hodně zábavy a mnoho šťastných přistání.

Váš tým Hacker Model Production!

We wish you a lot of fun and many happy landings.
Your Hacker Model Production crew!

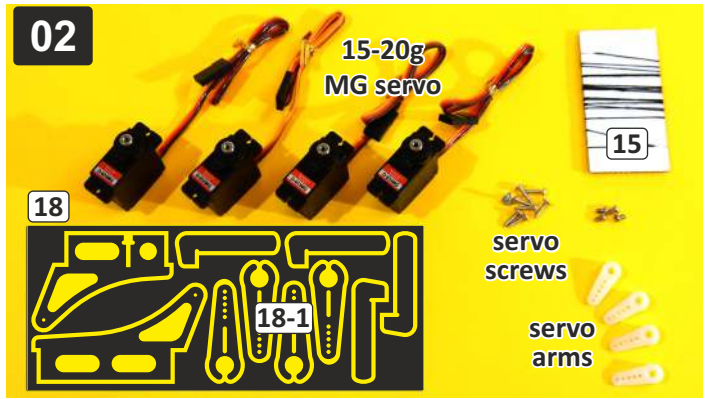
HACKER[®]
MODEL PRODUCTION

01

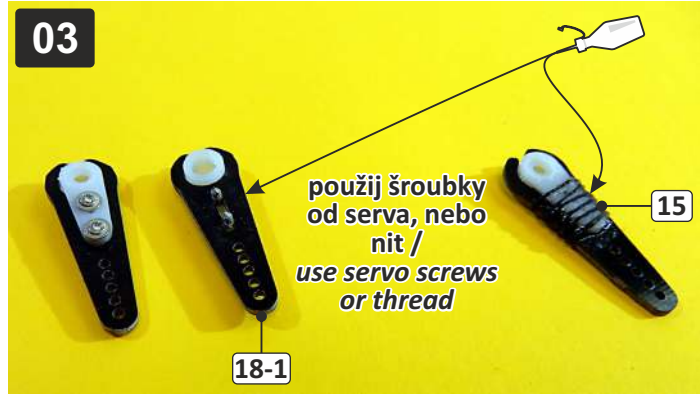


Zkontrolujte úplnost stavebnice podle seznamu v návodu. Důkladně si přečtěte celý návod.
Check the package contents according to the list in the manual. Read the manual carefully.

02



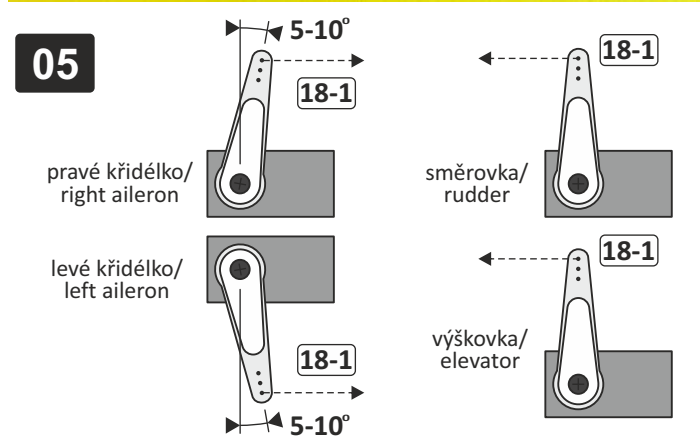
03



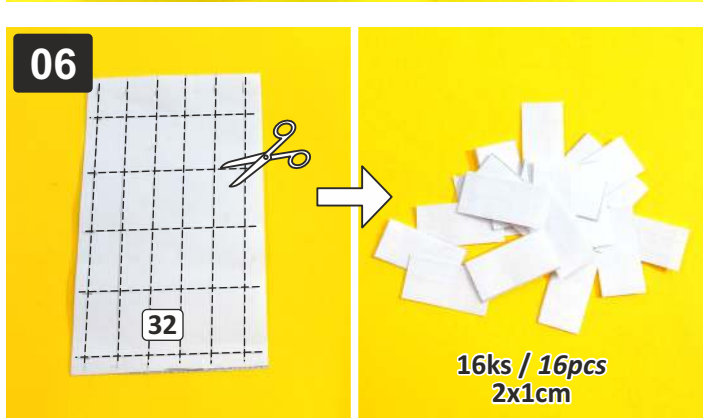
04



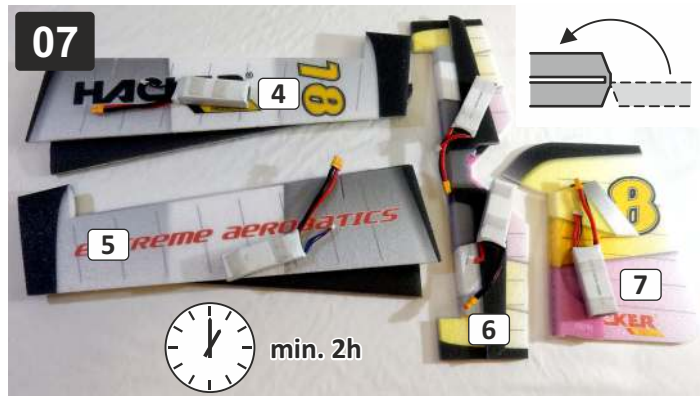
05



06



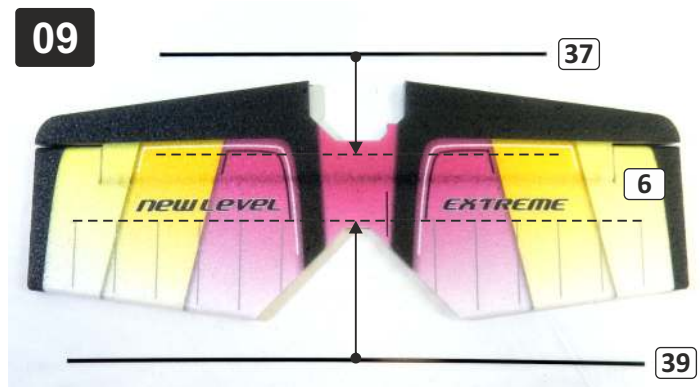
07



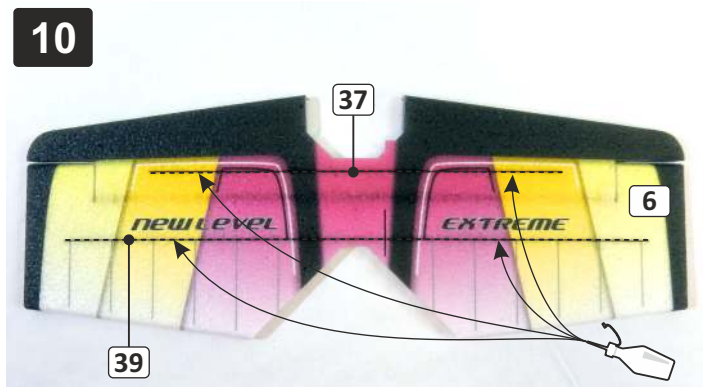
08

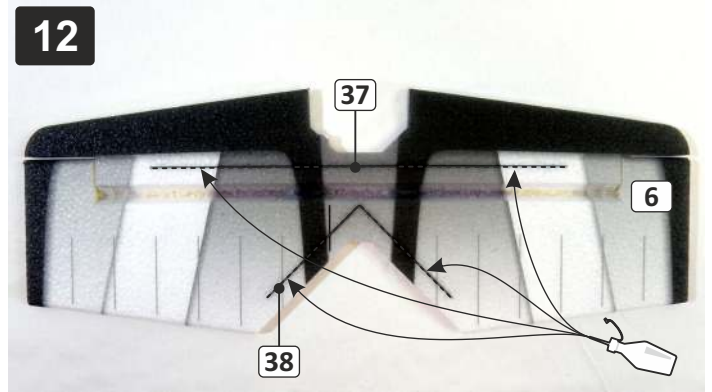
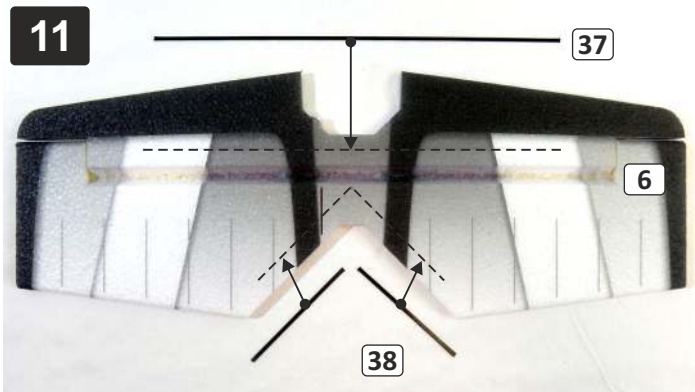


09



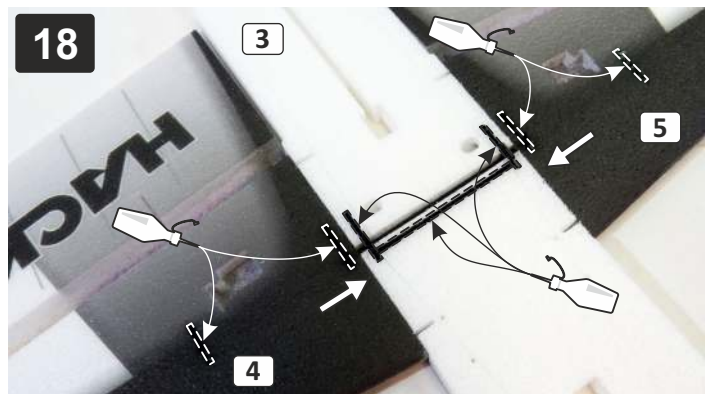
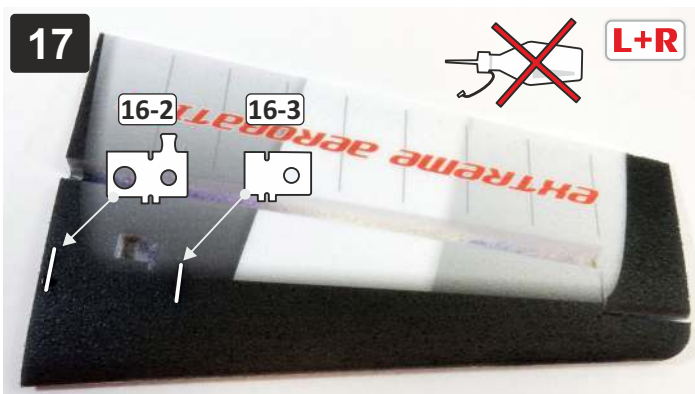
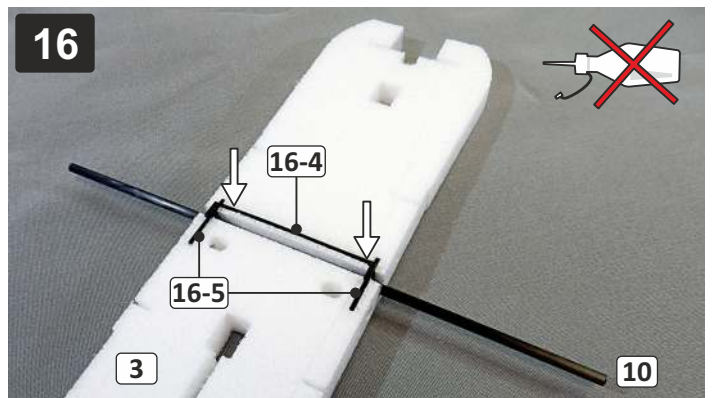
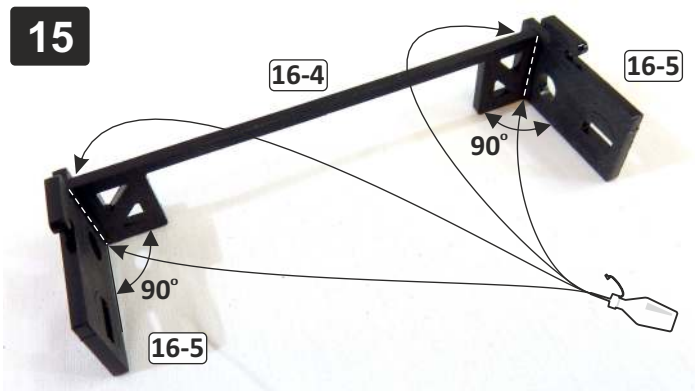
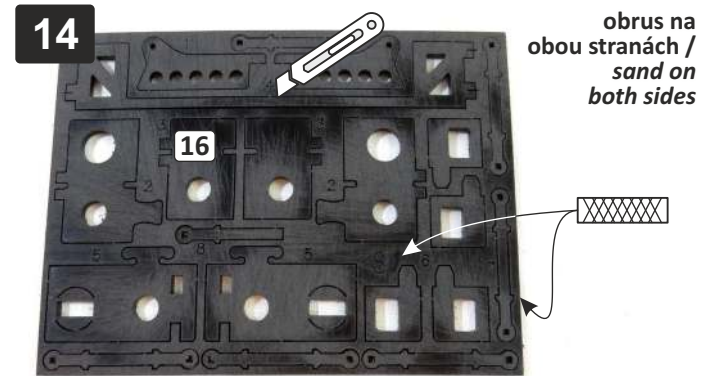
10





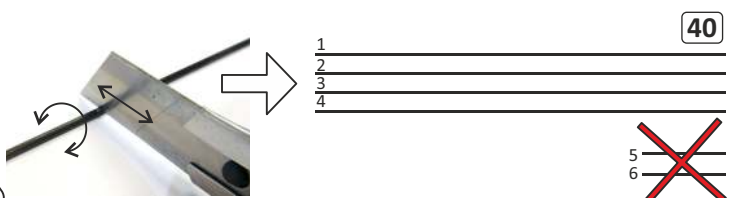
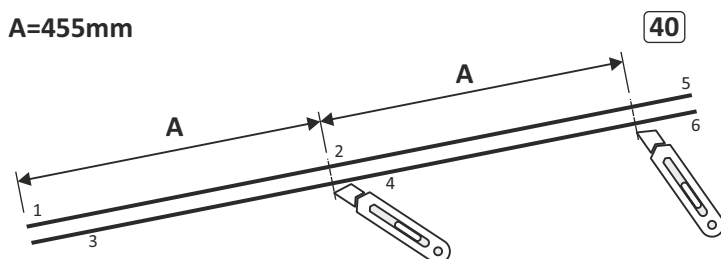
13 Nyní se musíte rozhodnout, zda model postavíte vcelku, nebo s odnímatelnými polovinami křídla. Pokud budete stavět model vcelku, tak z desky 16 použijete pouze díly 16-4, 6, 7, 8. Otvory a drážky, kam se plastové díly vkládají, můžete vyplnit materiálem odříznutým z desky epp 23.

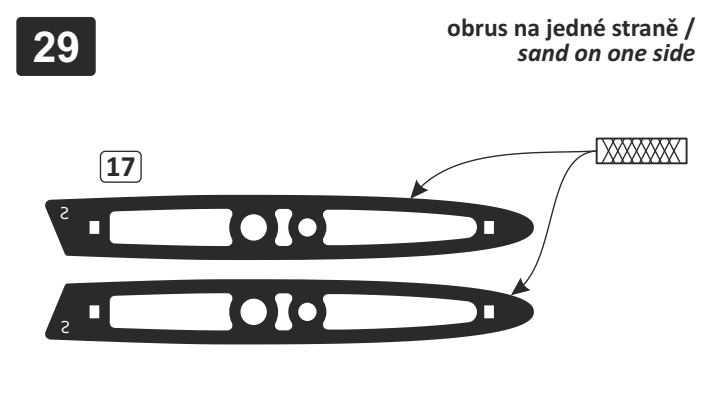
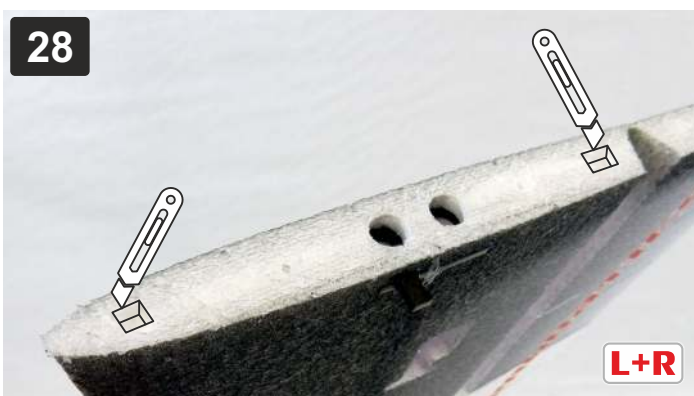
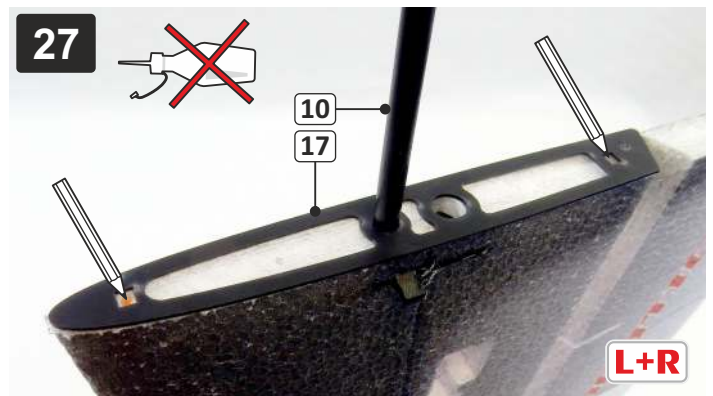
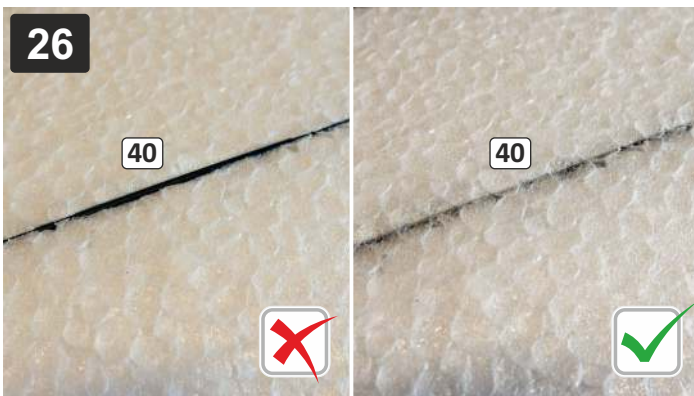
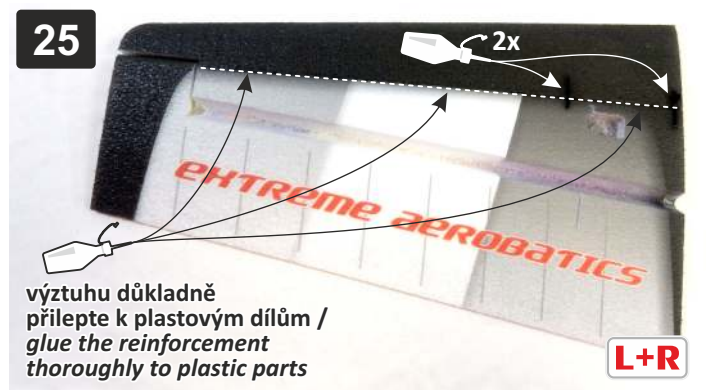
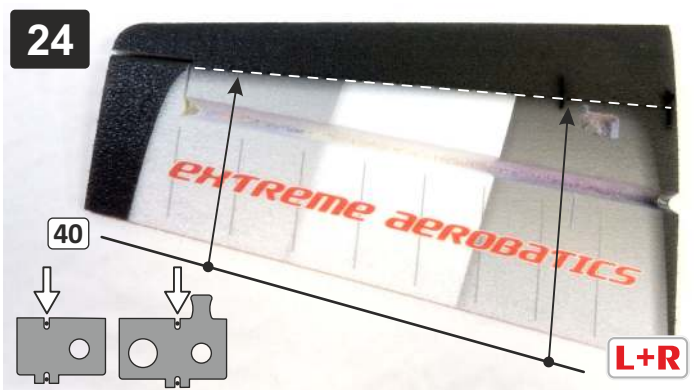
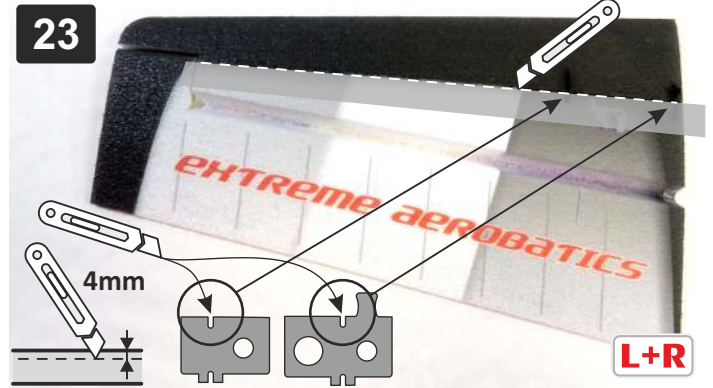
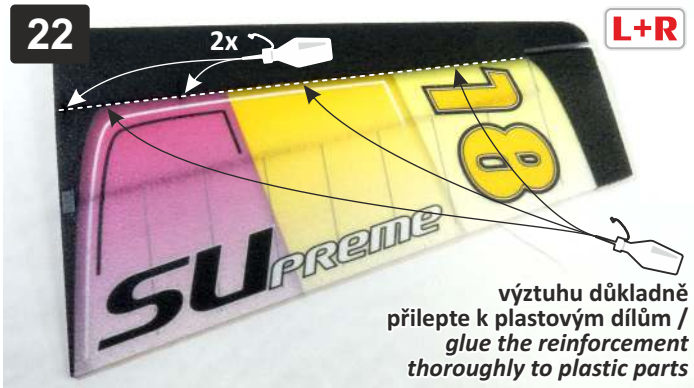
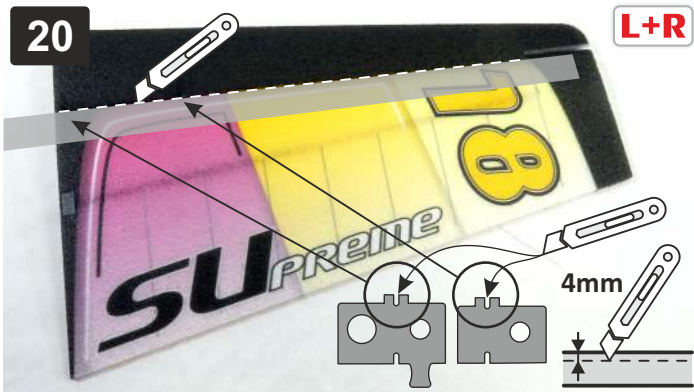
Now you have to decide whether to build the model as a whole or with removable wing panels. If you build the model as a whole, only formers 16-4, 6, 7, 8 are used from the sheet 16. The holes and slots where the plastic parts are inserted can be filled with material cut from the epp sheet 23.

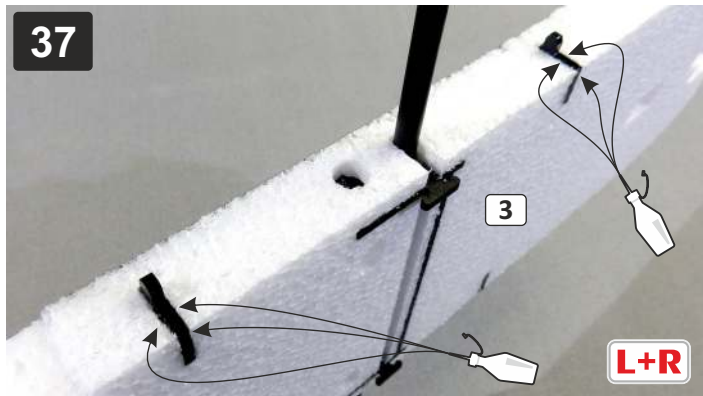
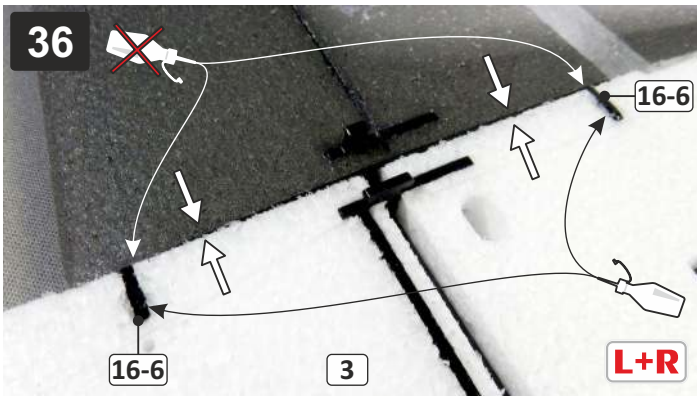
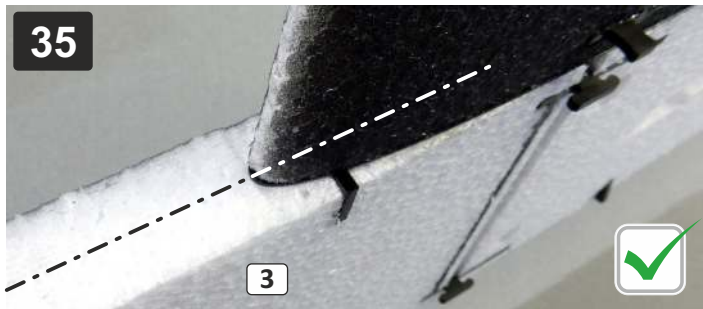
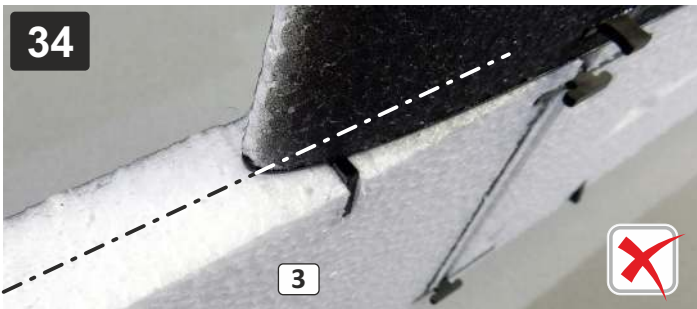
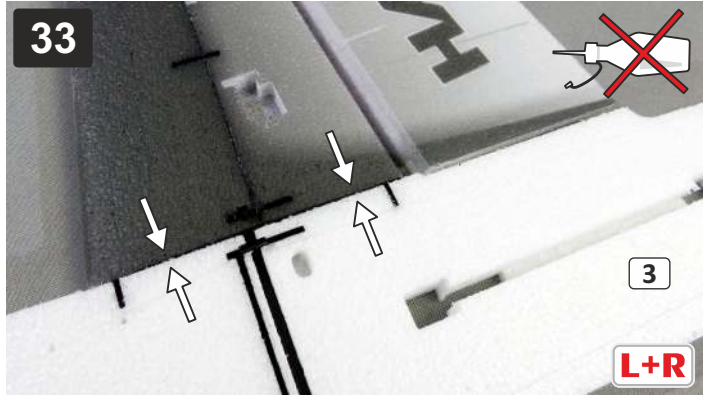
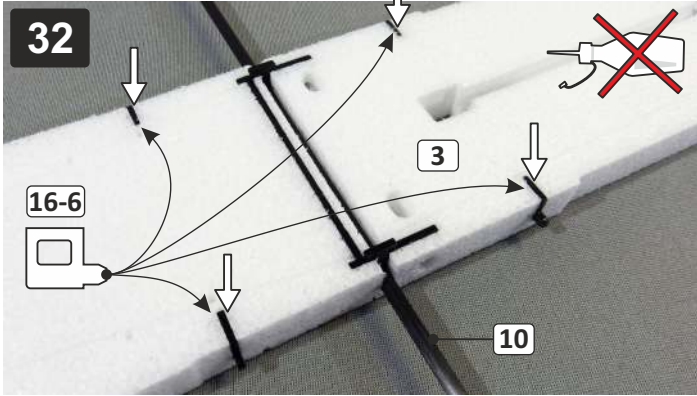
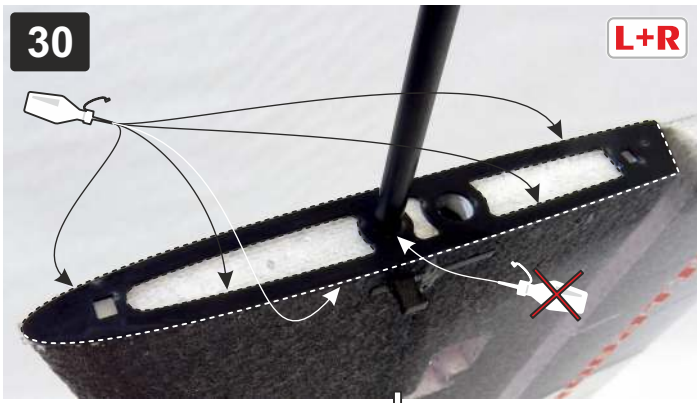


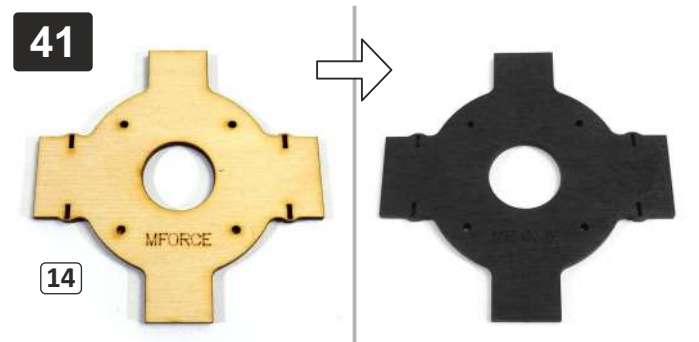
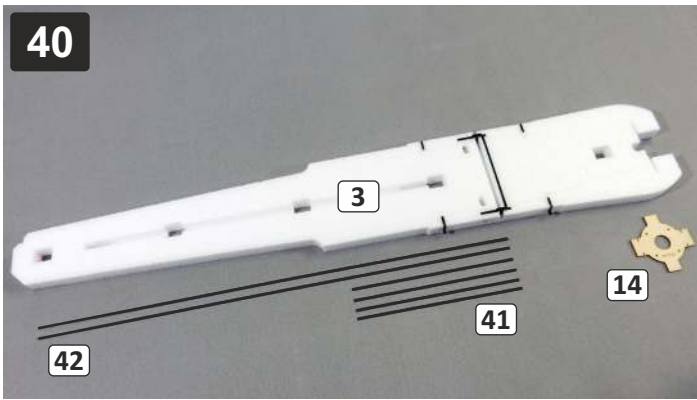
19 Výztuhu 40 rozřežte na délky dle výkresu. Pozor! Pokud stavíte model vcelku výztuhu neřežte! Výztuhu do křídla a trupu vlepíte vcelku.

Cut stick 40 to pieces with length by drawing. Attention! Don't cut stick if you build model without removable wing panels. You will use stick with full length and you will glue it to the wing panels and to the fuselage.

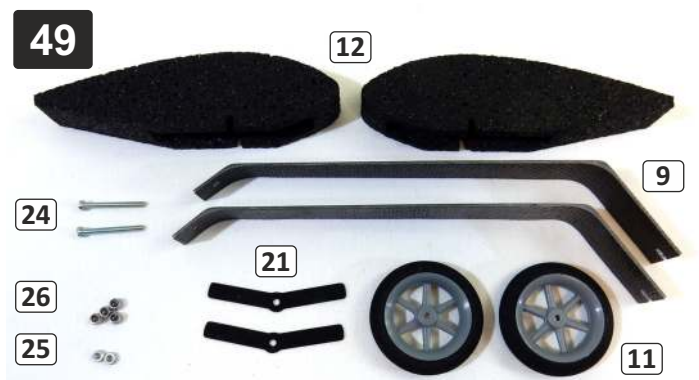
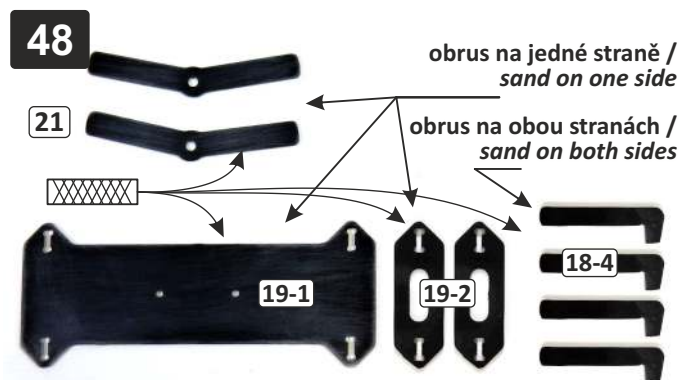
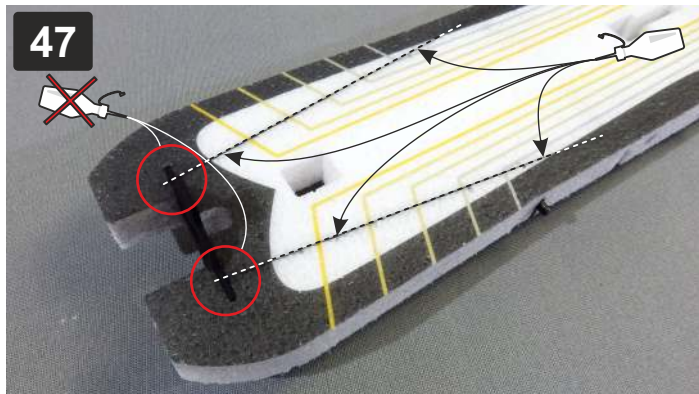
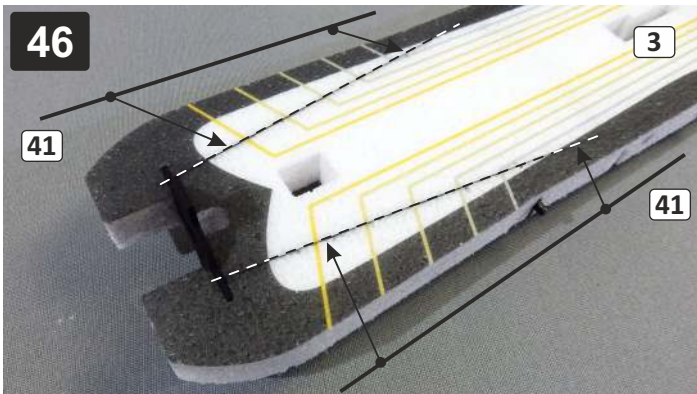
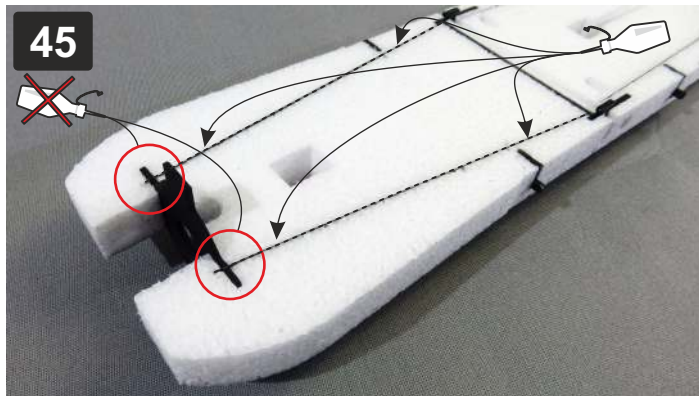
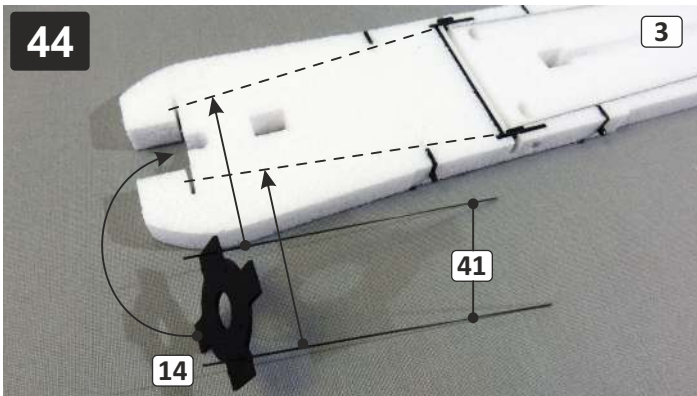
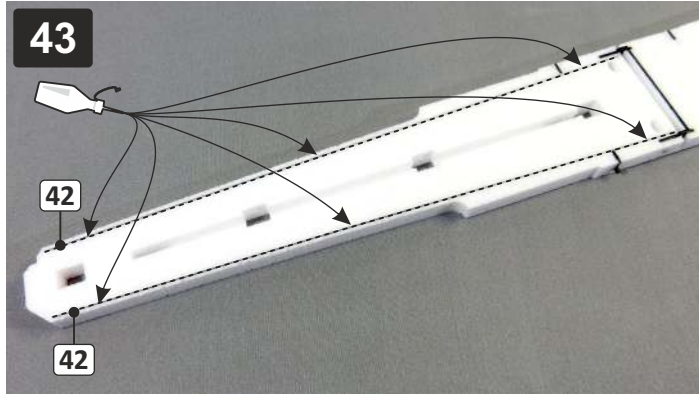
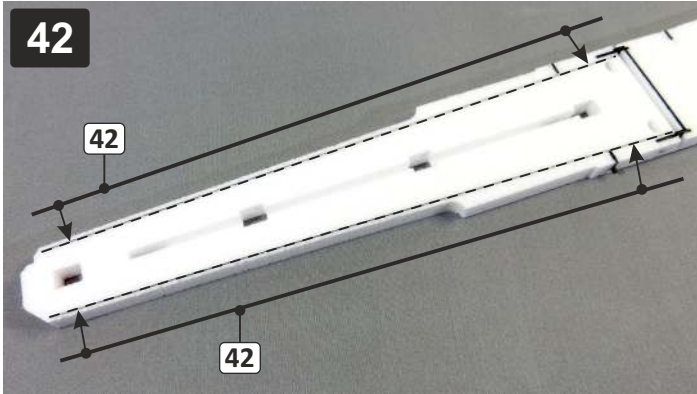


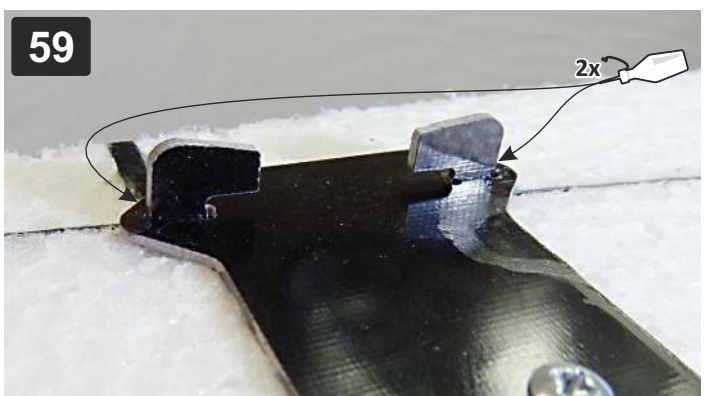
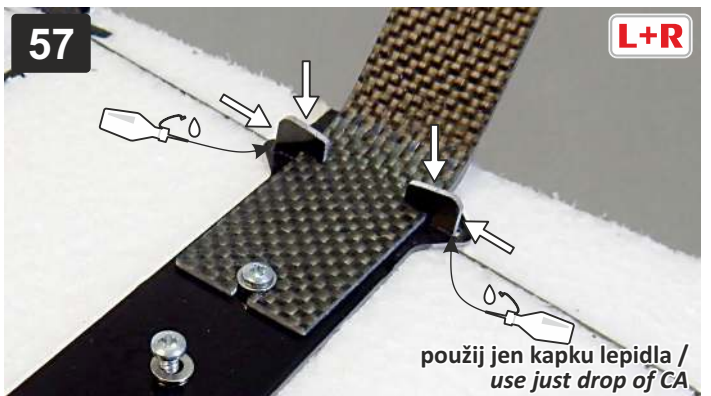
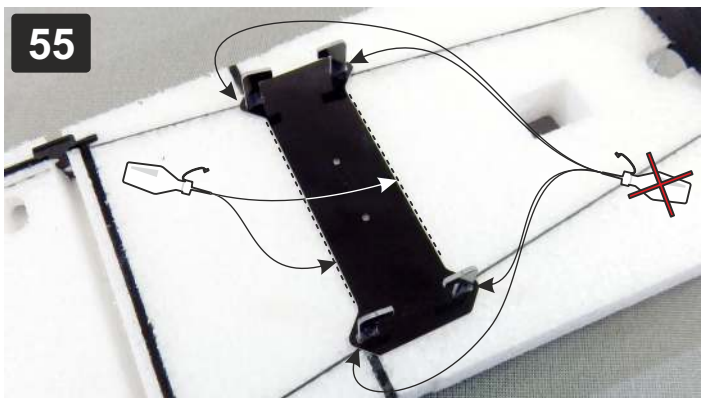
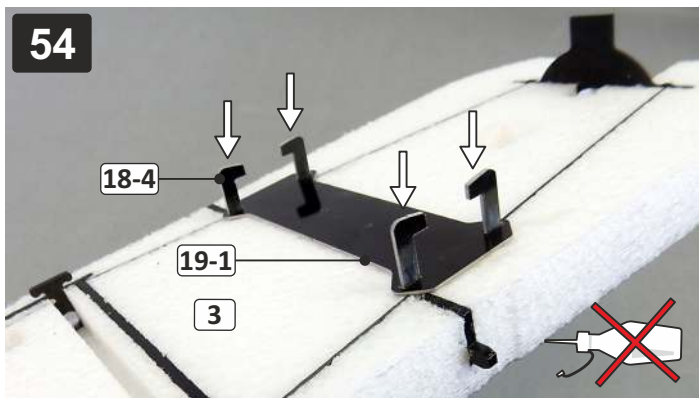
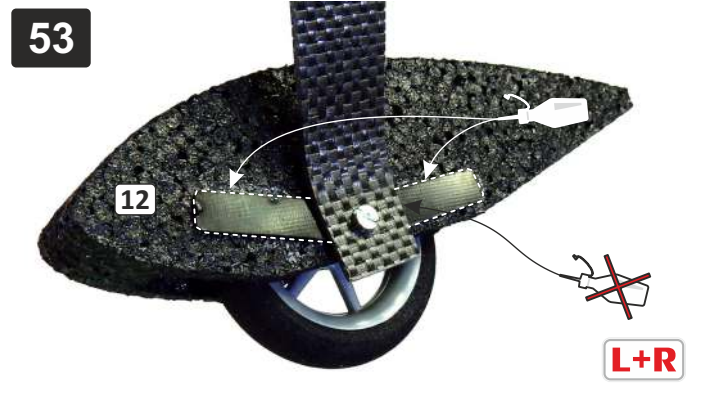
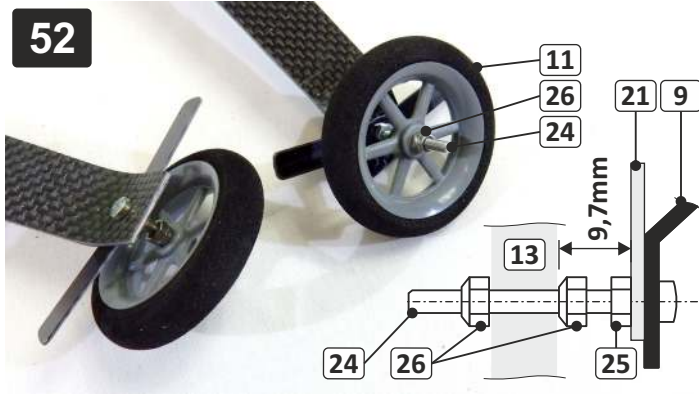
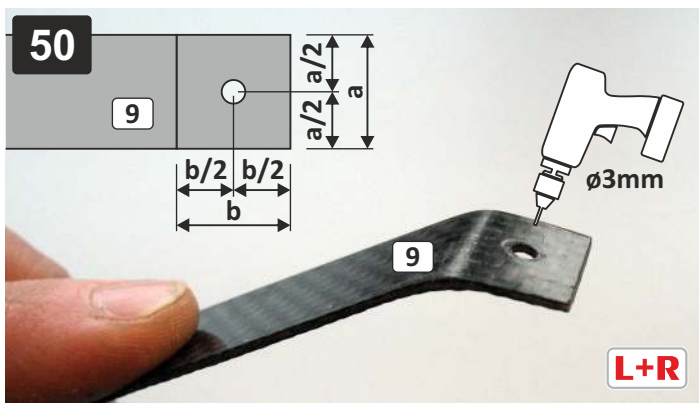


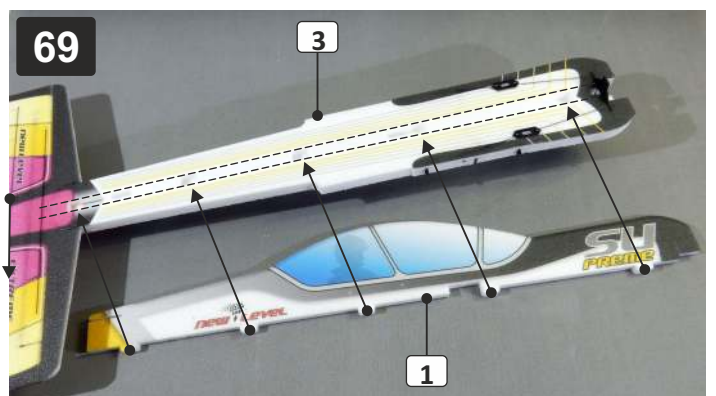
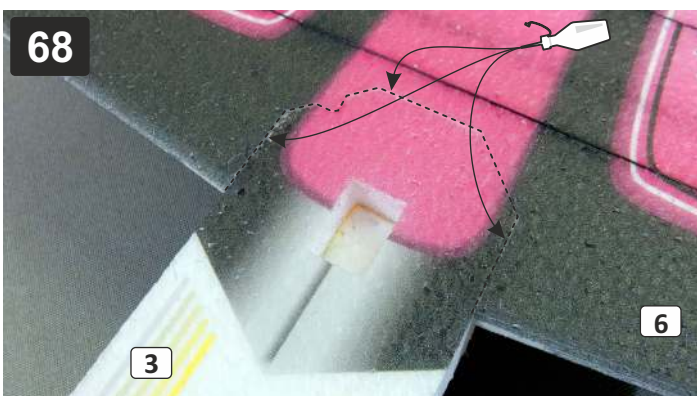
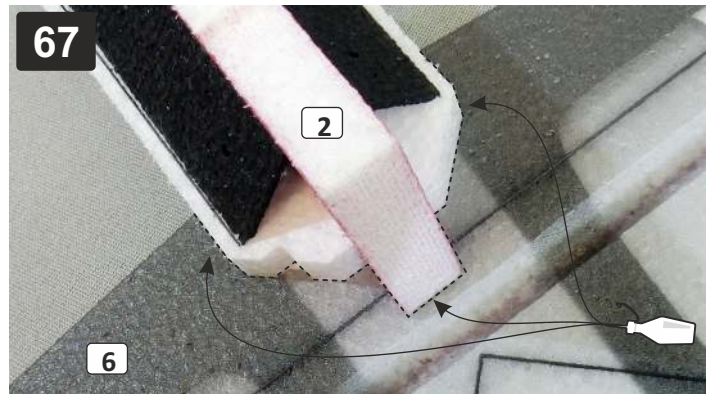
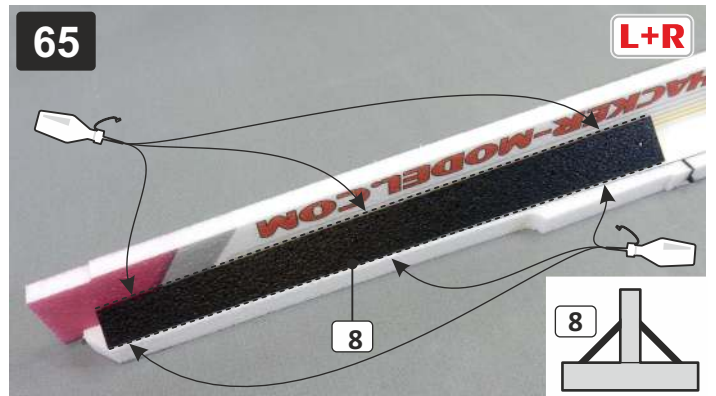
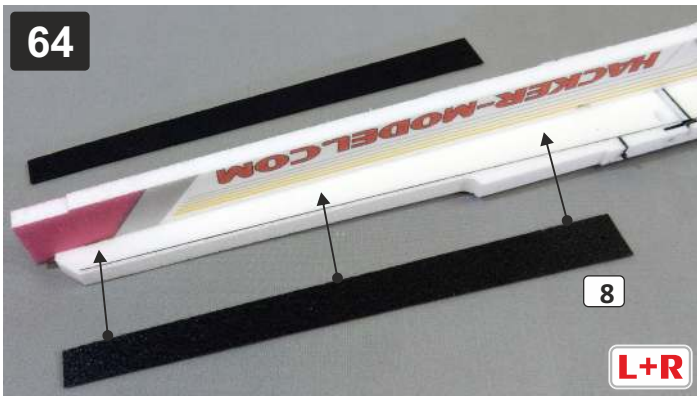
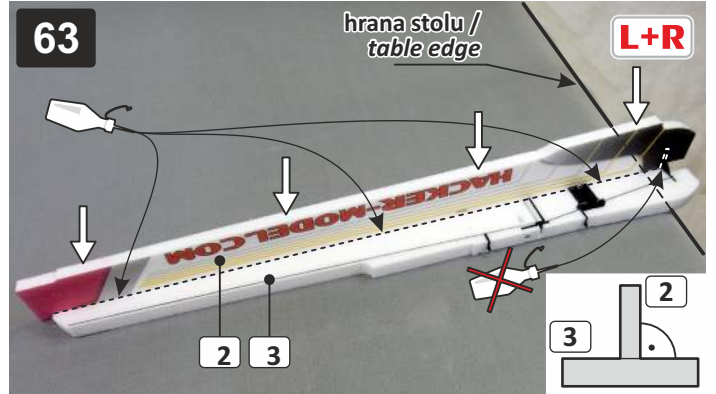
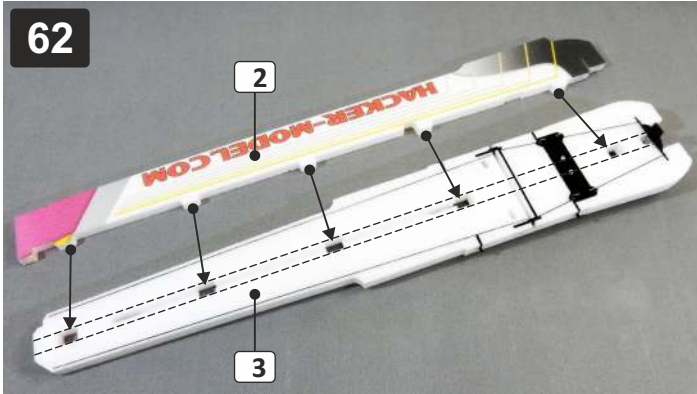
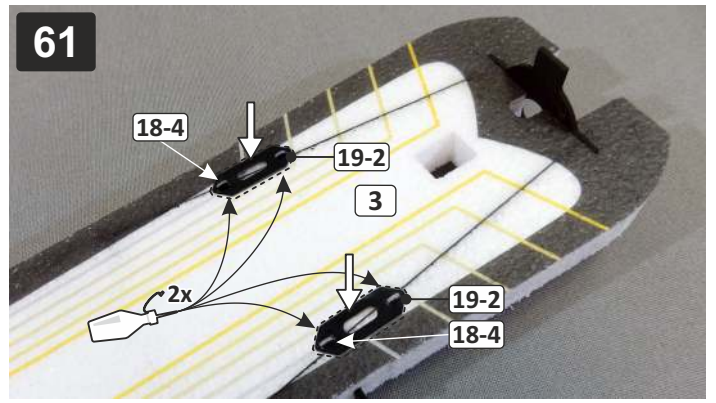
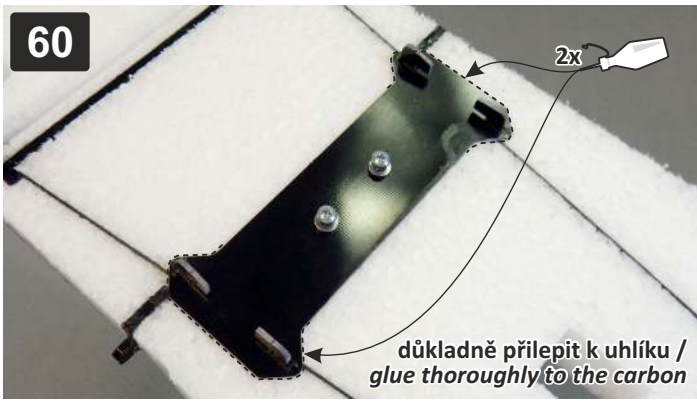


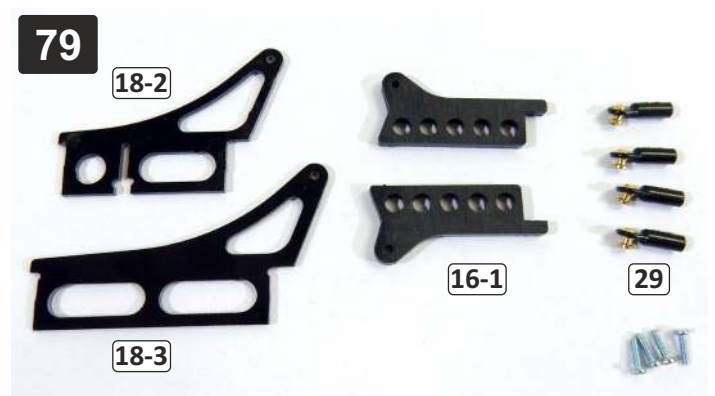
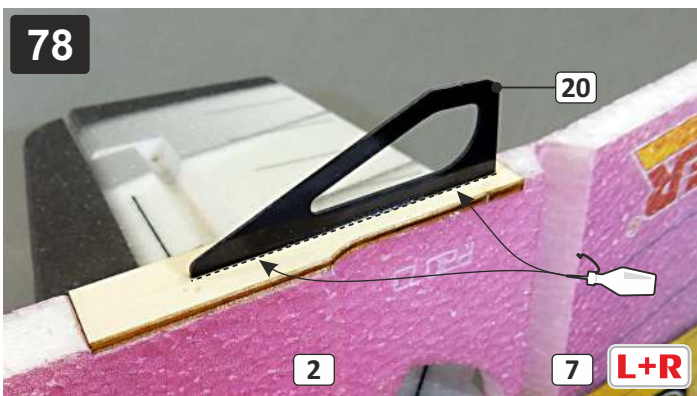
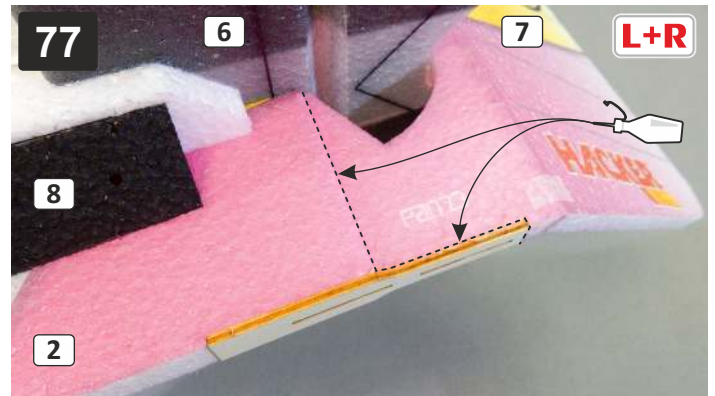
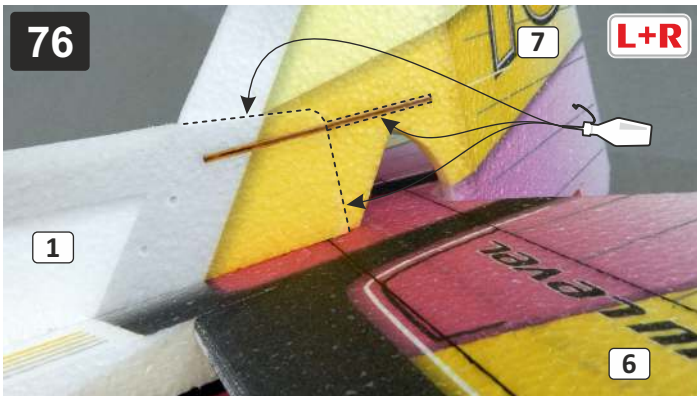
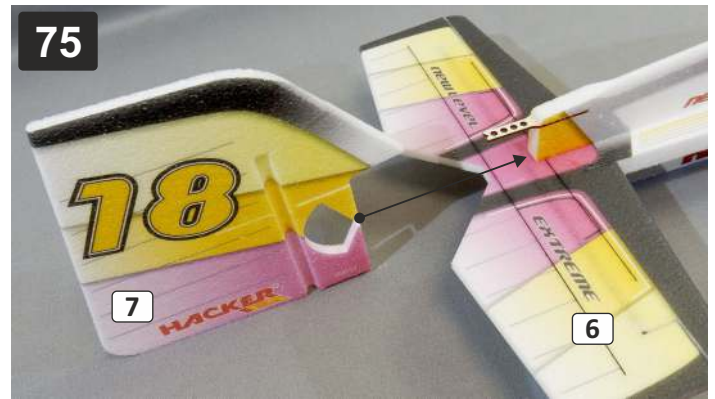
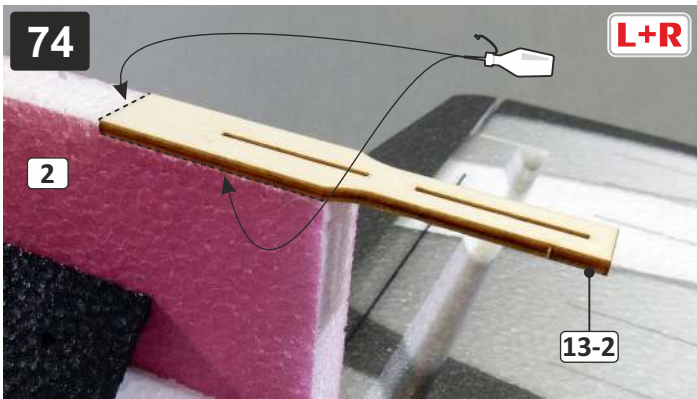
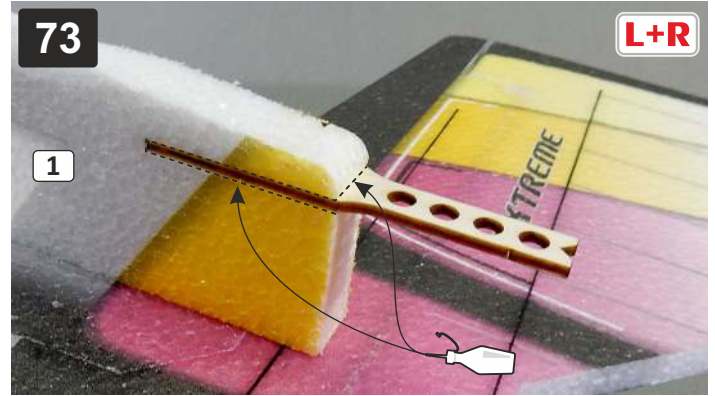
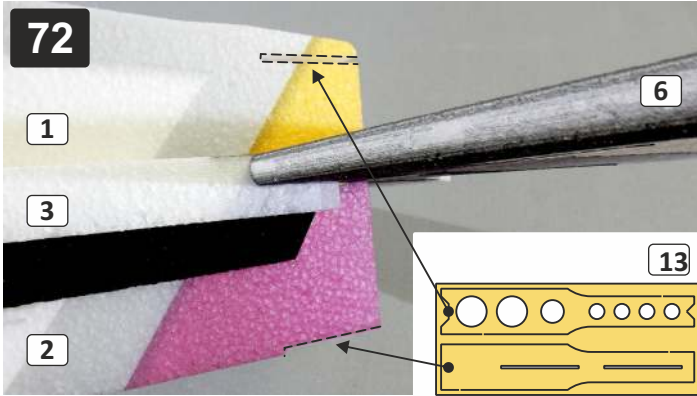
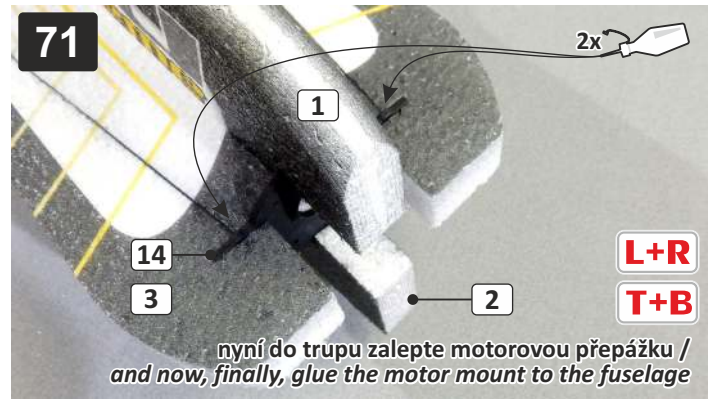
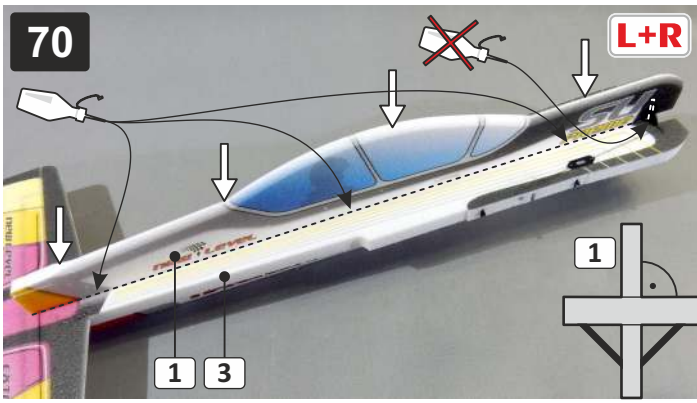


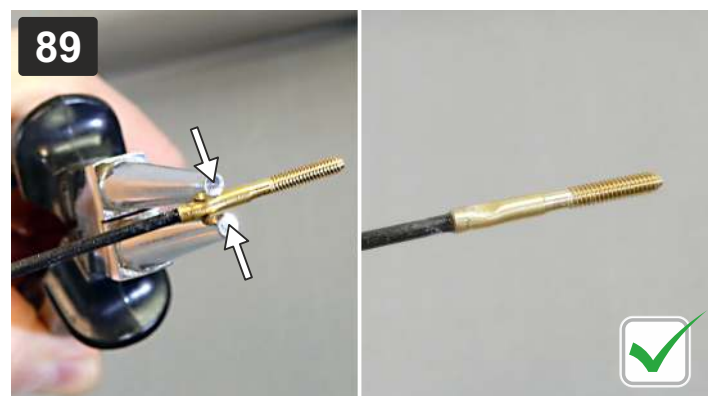
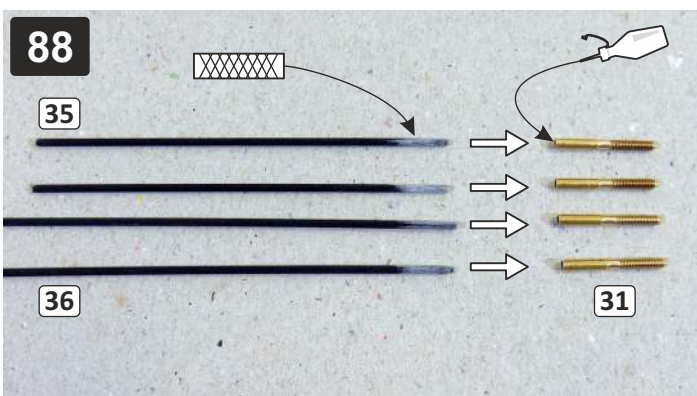
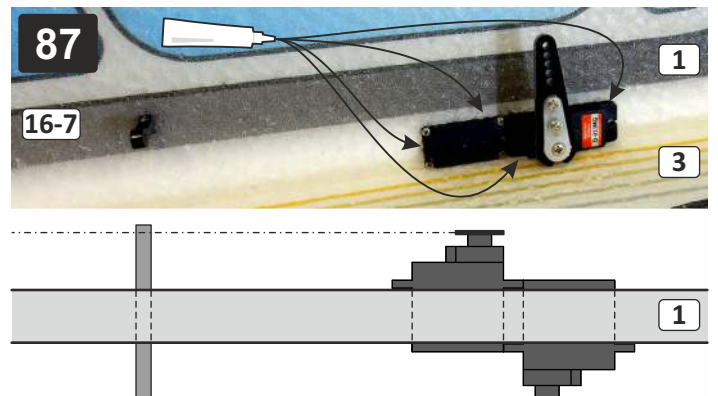
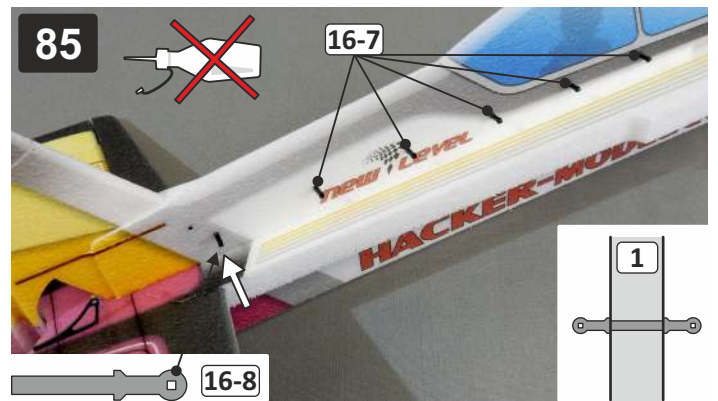
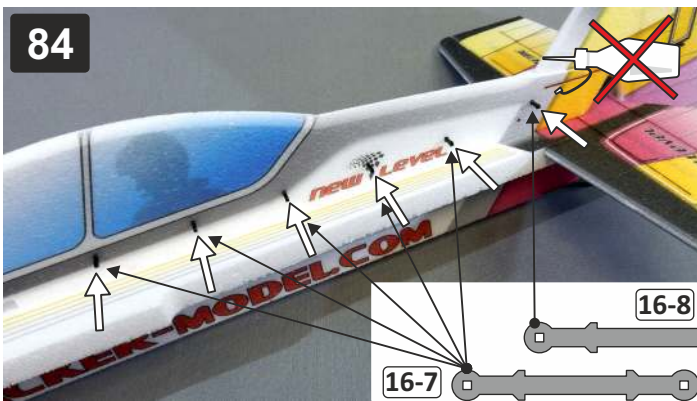
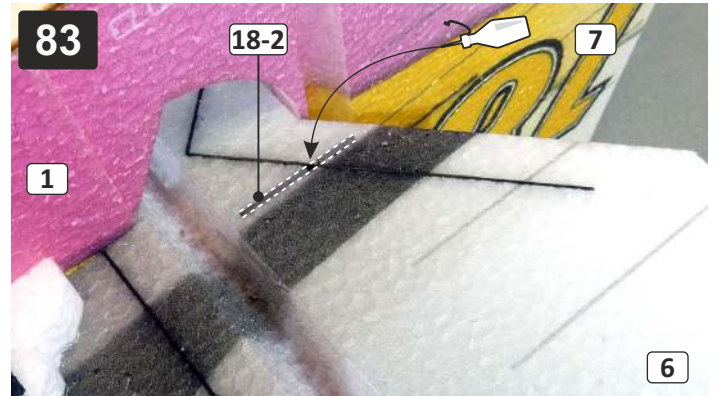
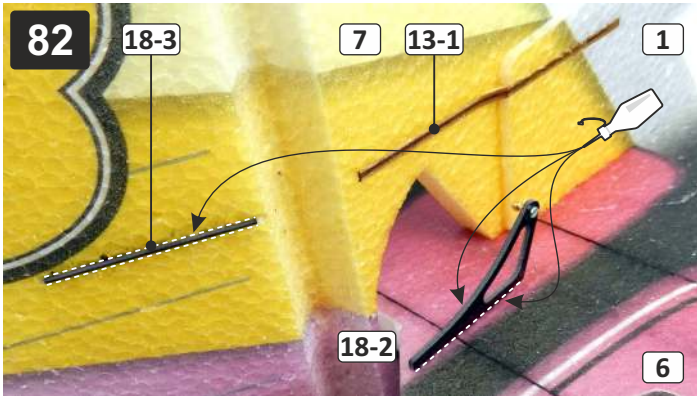
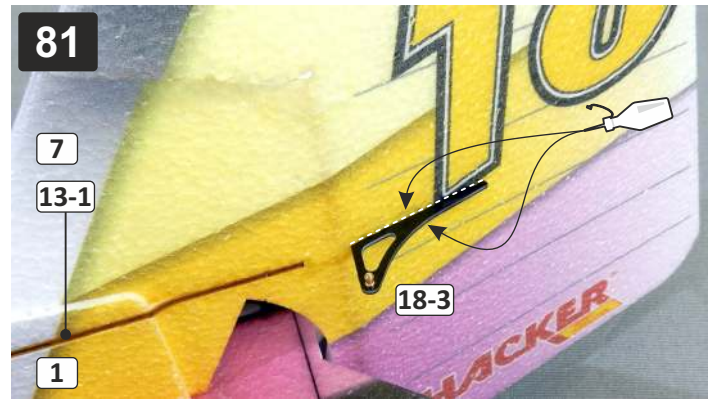
pro zlepšení vzhledu můžete přepážku nabarvit na černo /
you can color the motor mount black for a better look

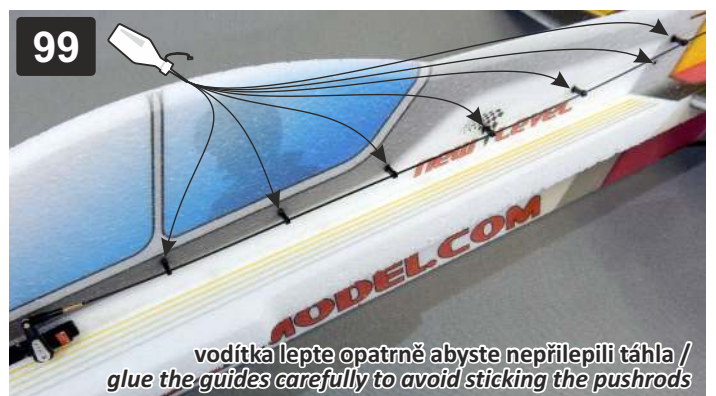
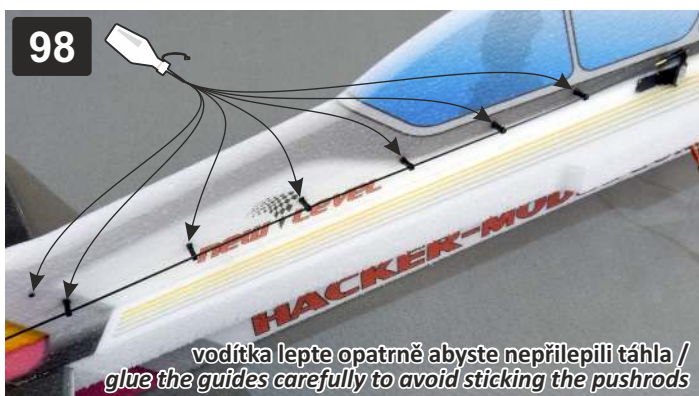
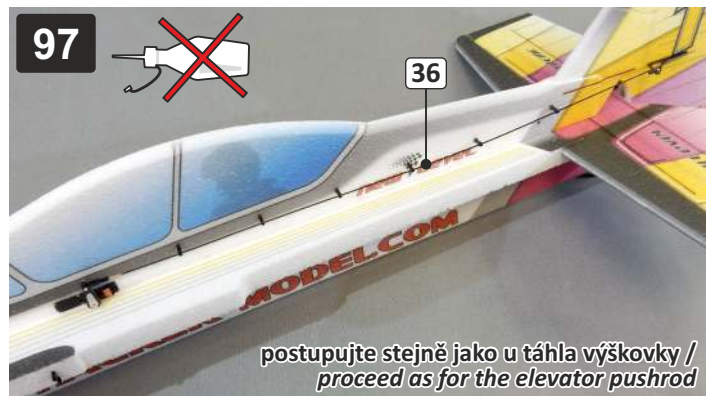
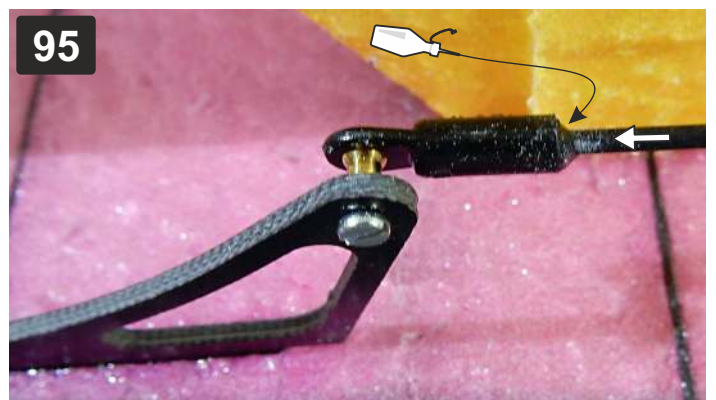
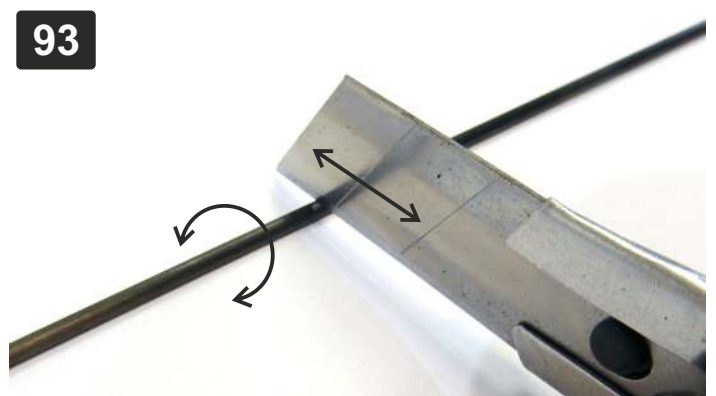
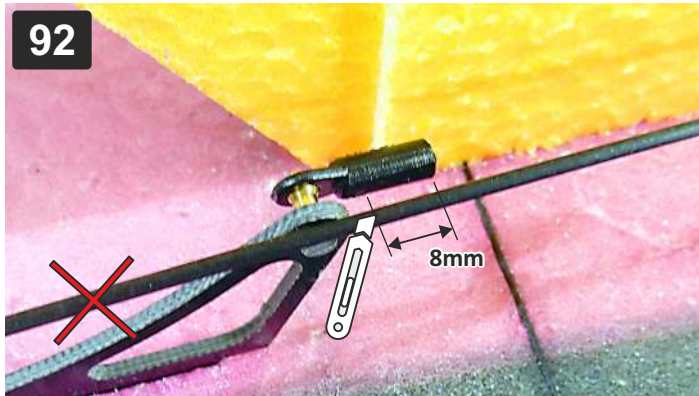
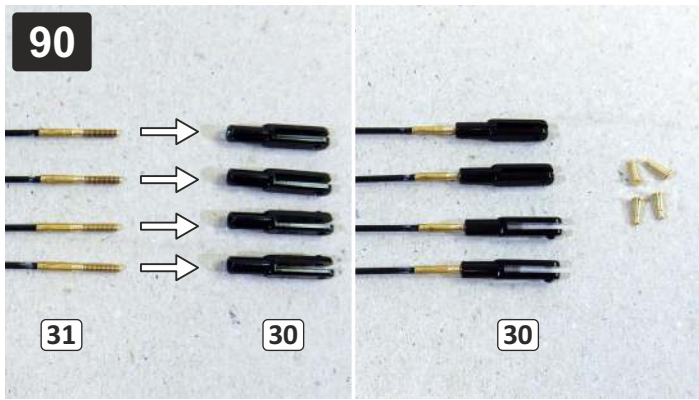


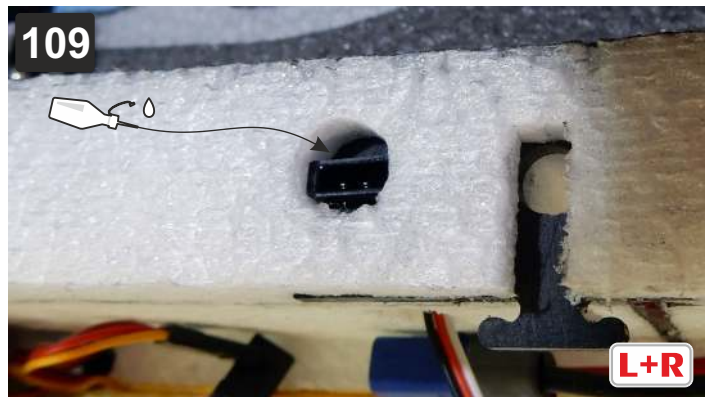
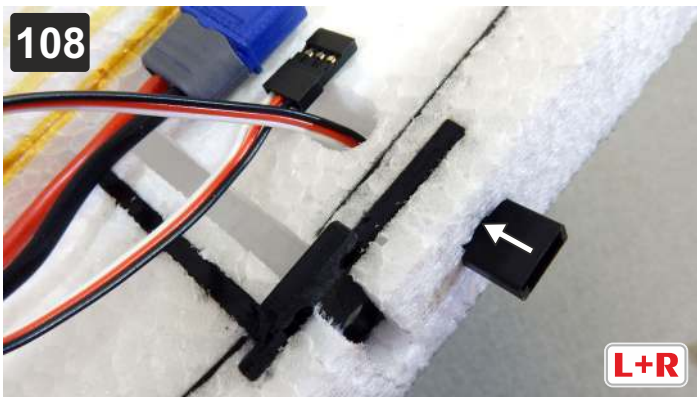
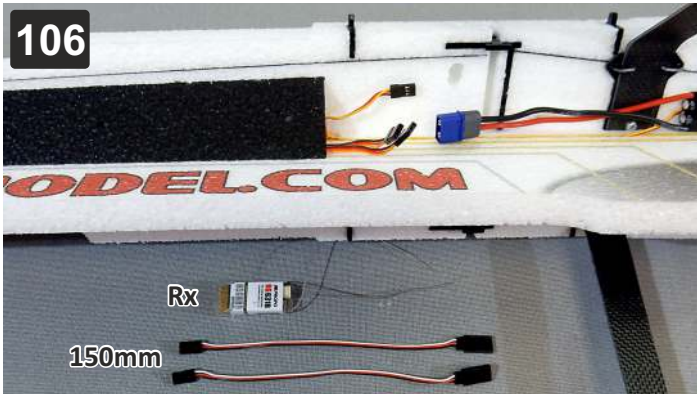
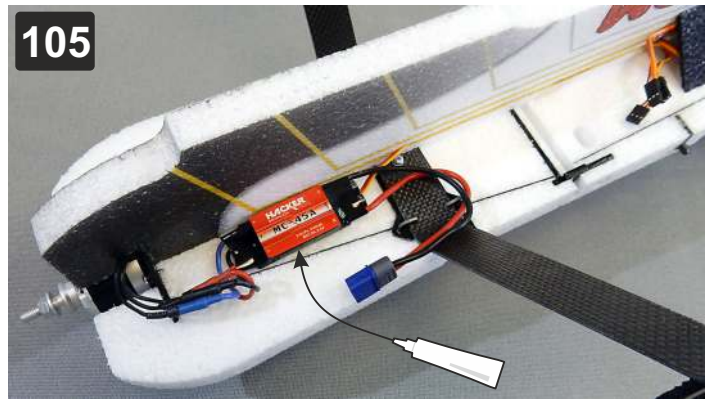
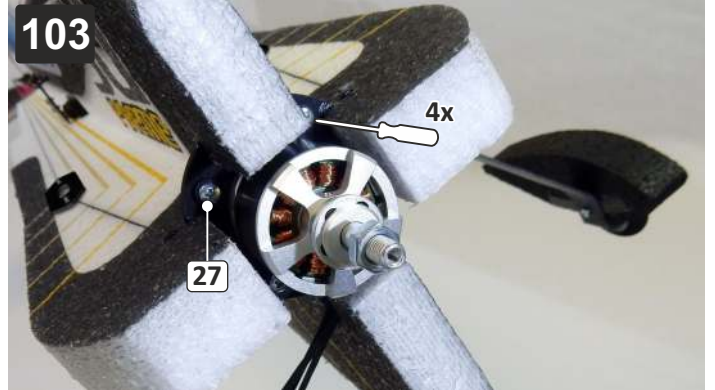
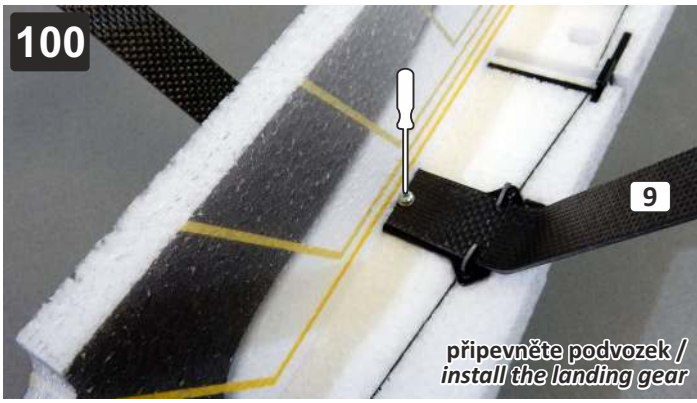


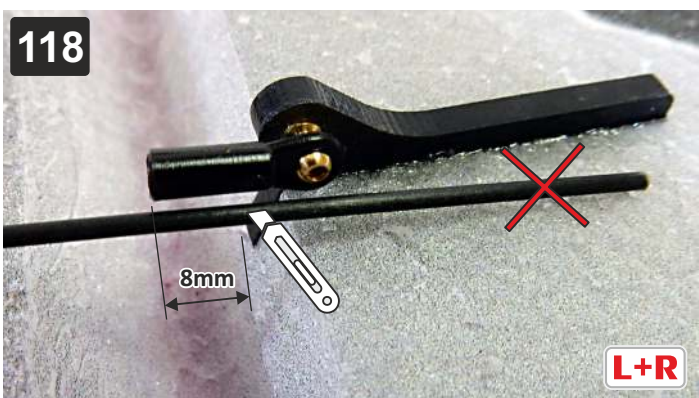
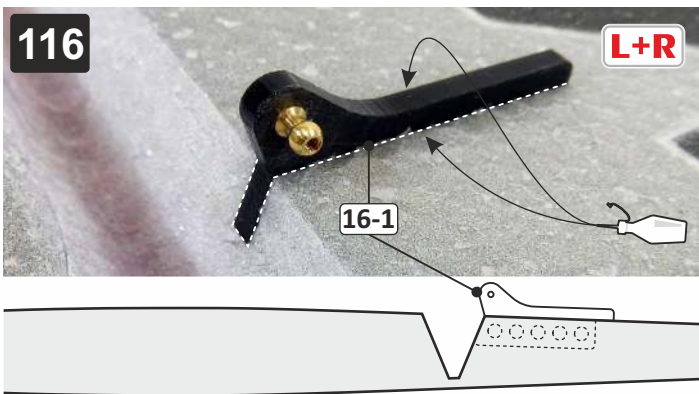
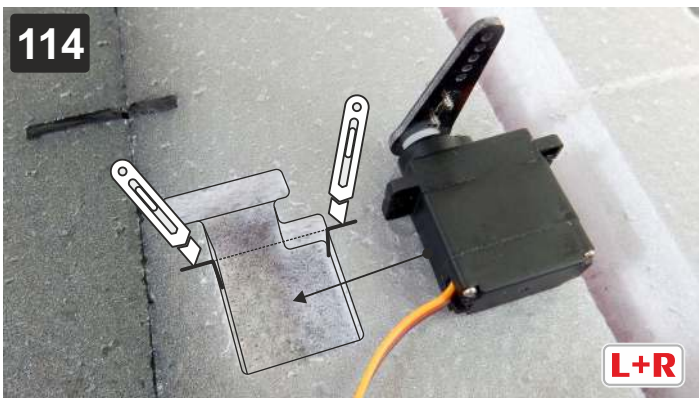
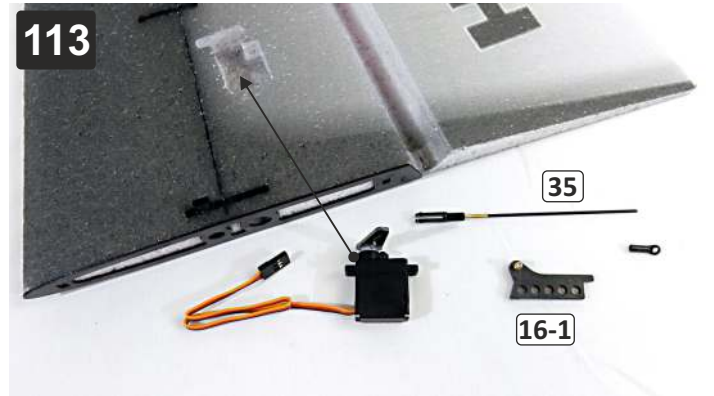
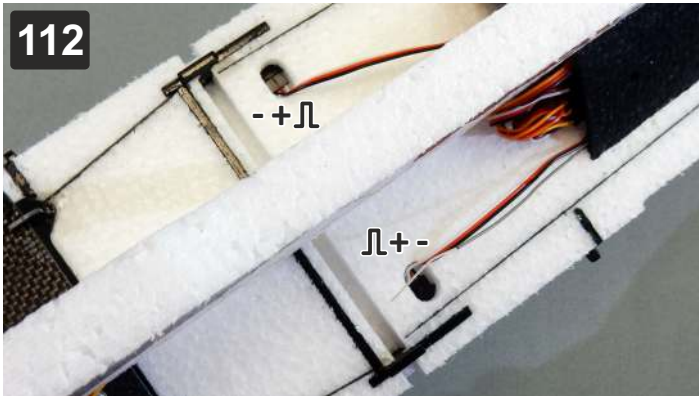
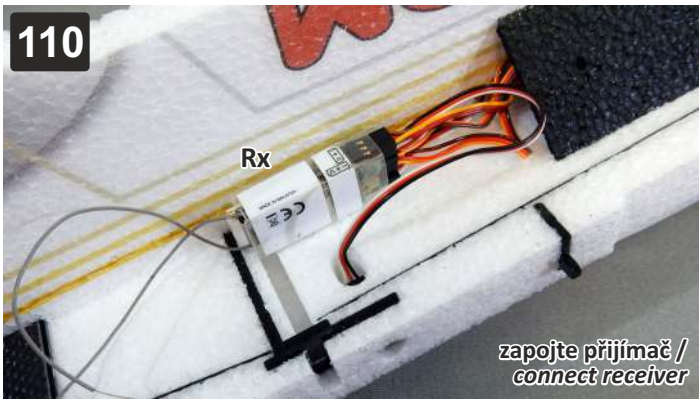


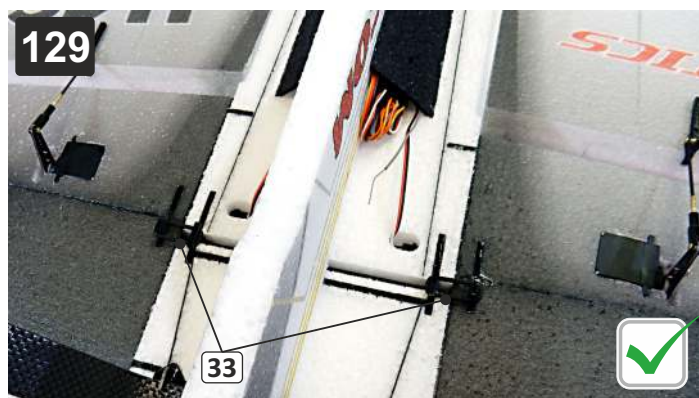
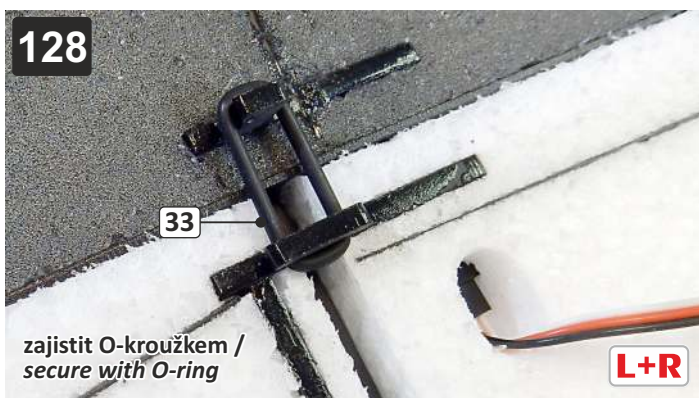
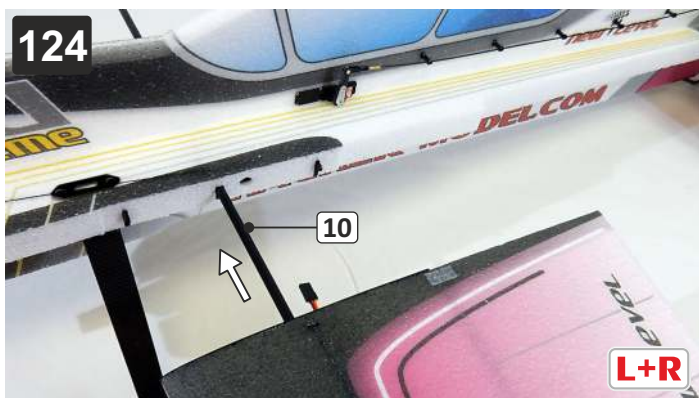
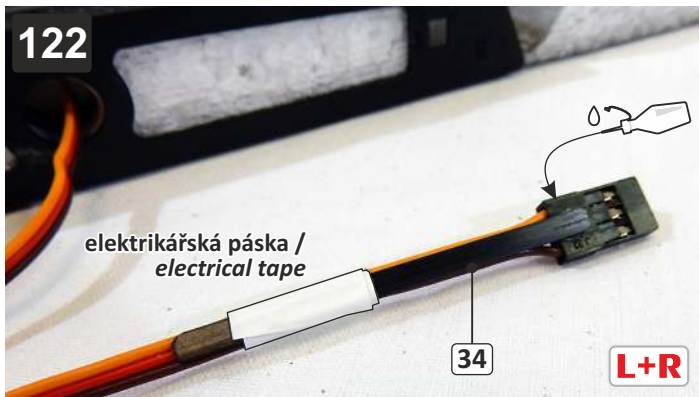
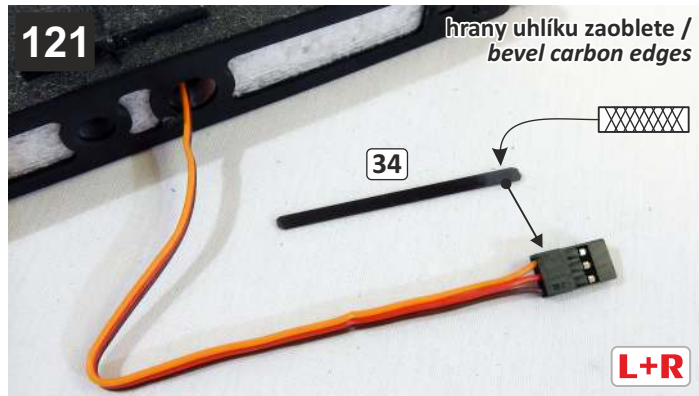


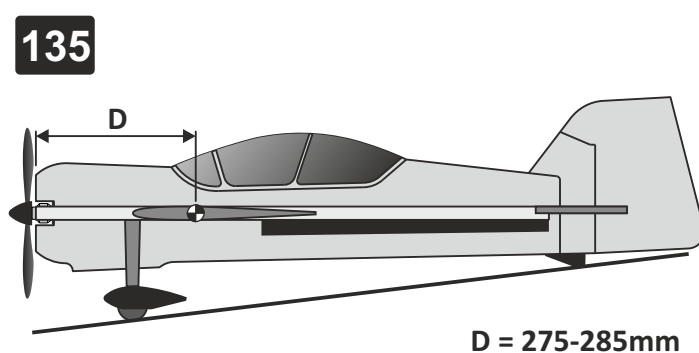
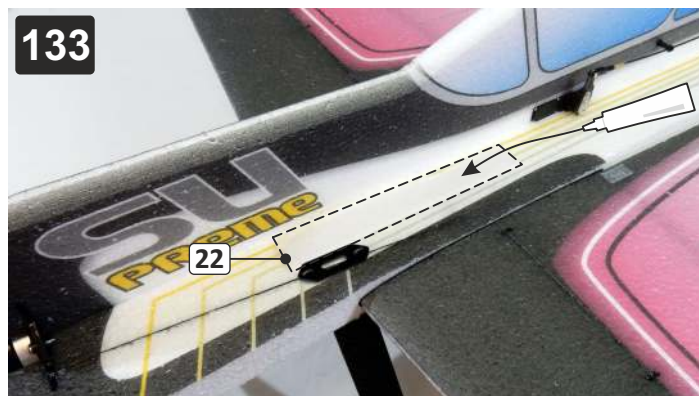
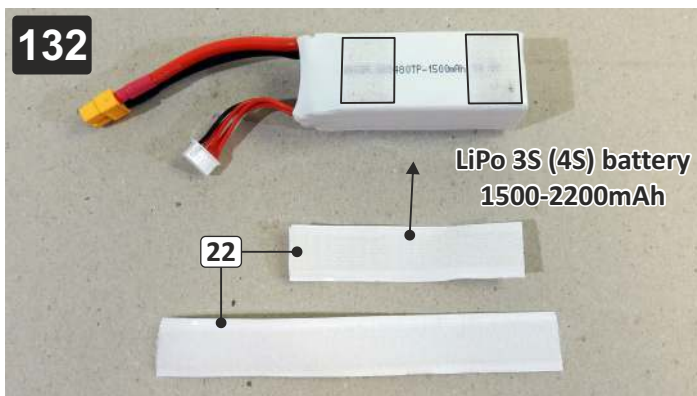












RACE1200
SUPREME



DOG
#540
RACE1200



Poznámka:

Návod nepopisuje stavbu modelu vcelku (bez odnímatelných polovin křídla). Pokud budete stavět model vcelku, poloviny křídla přilepte přímo k trupu. Křídlo vyztužíte vlepáním uhlíkových tyček č.40 shora i zdola, tyčky procházejí skrz trup. Drážky a otvory v dílech modelu můžete vyplnit materiálem z destičky EPP č.23.

Seznam dílů, které nebudete potřebovat:

10, 16-2, 16-3, 16-4, 16-5, 16-6, 17, 33, 34

Note:

The manual does not describe the construction of the model as a whole (without removable wing panels). If you build the model as a whole, glue the wing half panels directly to the fuselage sides. Reinforce the wing by gluing carbon sticks #40 from top and bottom side, the sticks pass through the fuselage. The slots and holes in the model parts can be filled with material from EPP plate #23.

A list of parts you won't need:

10, 16-2, 16-3, 16-4, 16-5, 16-6, 17, 33, 34